

Projekt jest współfinansowany ze środków Unii Europejskiej w ramach Europejskiego Funduszu Społecznego

Załącznik
do uchwały Nr XLVIII/239/2014
Rady Gminy Mycielin
z dnia 20 sierpnia 2014 r.

Strategia Rozwoju Gminy Mycielin na lata 2014-2020



Projekt jest współfinansowany ze środków Unii Europejskiej w ramach Europejskiego Funduszu Społecznego

Spis treści

1.	Metodyka tworzenia Strategii Rozwoju Gminy Mycielin na lata 2014-2020	5
2.	Diagnoza sytuacji społeczno-gospodarczej	6
2.1.	Informacje ogólne	6
2.1.1.	Położenie i uwarunkowania administracyjne.....	6
2.1.2.	Historia	8
2.1.3.	Zagospodarowanie przestrzenne	8
2.1.4.	Kultura i dziedzictwo kulturowe	9
2.2.	Spółczeństwo	10
2.2.1.	Demografia	10
2.2.2.	Bezpieczeństwo publiczne.....	11
2.2.3.	Edukacja, oświata i sport	12
2.2.4.	Opieka zdrowotna	13
2.2.5.	Problemy społeczne	14
2.2.6.	Instytucje pozarządowe.....	15
3.3	Gospodarka	16
2.2.7.	Działalność gospodarcza.....	16
2.2.8.	Rynek pracy	18
2.2.9.	Rolnictwo.....	19
2.3.	Środowisko	21
2.3.1.	Ochrona środowiska	21
2.3.2.	Turystyka	21
2.4.	Infrastruktura techniczna	22
2.4.1.	Drogi i mała infrastruktura	22
2.4.2.	Wodociągi i kanalizacja.....	23
2.4.3.	Gospodarka odpadami	23
2.4.4.	Energetyka i gazownictwo.....	24
2.4.5.	Informatyzacja.....	24
3.	Analiza SWOT	25
4.	Wizja	29
5.	Cele	29

Projekt jest współfinansowany ze środków Unii Europejskiej w ramach Europejskiego Funduszu Społecznego

5.1. Schemat celów	29
5.2. Komplementarność celów	32
5.3. Spójność celów	33
6. Wdrażanie	42
7. Monitoring i ewaluacja	43
8. Komunikowanie	49
Spis tabel	51
Spis rysunków	51



Projekt jest współfinansowany ze środków Unii Europejskiej w ramach Europejskiego Funduszu Społecznego

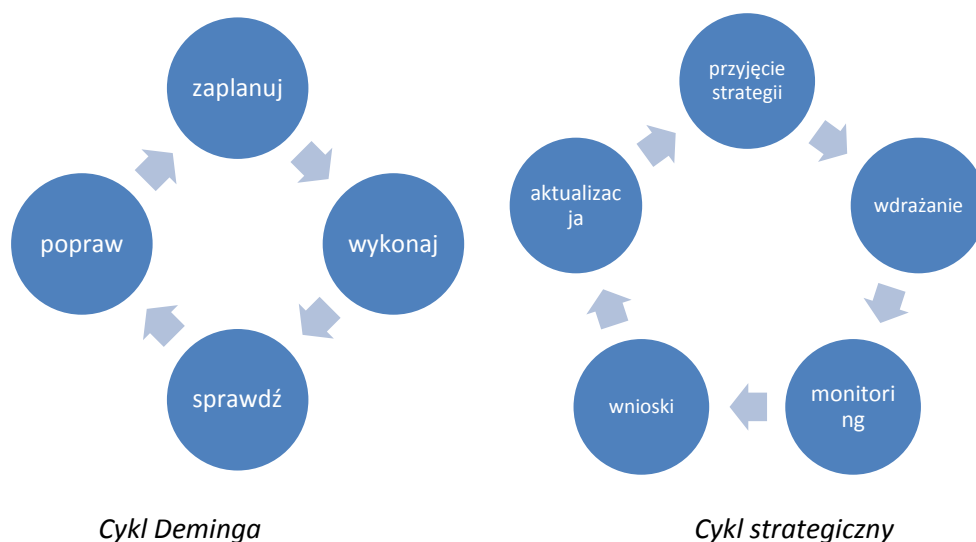


Projekt jest współfinansowany ze środków Unii Europejskiej w ramach Europejskiego Funduszu Społecznego

1. Metodyka tworzenia Strategii Rozwoju Gminy Mycielin na lata 2014-2020

Wyzwania rozwojowe przed jakimi stają jednostki samorządu terytorialnego związane są z procesami globalizacji i integracji. Przestrzeń, dotychczas rozumiana w klasycznym, geograficznym kontekście przestaje być tylko rozciągłością wzdłuż wymiarów, a poddaje się procesom kurczenia. Odległość ma coraz mniejsze znaczenie w dobie korzystania z Internetu, powszechnej mobilności i innowacjom. Nowy paradygmat polityki regionalnej opiera się jednak na znaczeniu terytorium i jego specyfice. *Place-based policy* to długoterminowa strategia rozwoju oparta na czynnikach endogenicznych i ukierunkowana na przeciwdziałanie wykluczeniu społecznemu. Nowy paradygmat wyraźnie dostosowuje się do charakteru miejsca, skupia się na wykorzystaniu lokalnych umiejętności i doświadczeń. Projekty realizowane w ramach nowej polityki regionalnej charakteryzować się mają wysokim stopniem kontroli społecznej i kluczowym znaczeniem partycypacji społecznej.

Realizacja strategii jest nieustannym procesem, który wpisuje się w założenia cyklu Deminga, opartego na prostej zasadzie następowania po sobie kolejnych etapów działania (rysunek 1). Strategia Rozwoju Gminy Mycielin na lata 2014-2020 powstawała według metodologii J. Brysona¹ wykorzystywanej w planowaniu instytucji publicznych i non profit oraz jednostek terytorialnych, która opiera się na podejściu procesowym ukierunkowanym na pobudzenie zaangażowania interesariuszy wewnętrznych i zewnętrznych w realizację strategii. Tworzenie strategii jest więc procesem opartym na postulatcie ciągłości i zaangażowania.



Rysunek 1. Cykl Deminga i cykl strategiczny

Źródło: opracowanie własne

¹ Bryson J., 2004, *Strategic planning for public and nonprofit organizations. A Guide to Strengthening Sustaining Organizational Achievement*, 3rd Edition, John Wiley and Son, San Francisco

Projekt jest współfinansowany ze środków Unii Europejskiej w ramach Europejskiego Funduszu Społecznego

Strategia Rozwoju Gminy Mycielin na lata 2014-2020 została przygotowana z uwzględnieniem najważniejszego zasobu endogenicznego Gminy, jakim jest kapitał ludzki. Partycypacja społeczna, na szeroką skalę zastosowana w tworzeniu tej strategii, ma znaczenie ze względu na nowe podejście w funkcjonowaniu regionów, które wskazuje na to, że terytorium jest systemem złożonym o wysokim stopniu skomplikowania, a odpowiednie zaangażowanie aktorów lokalnych w proces tworzenia, wdrażania i monitorowania Strategii pozwala multiplikować efekty zmian i może prowadzić do zmiany ścieżki rozwoju danego terytorium w długim okresie.

Korzystając z danych dostępnych w statystyce publicznej oraz przy zaangażowaniu pracowników Urzędu Gminy przygotowano diagnozę sytuacji społeczno-gospodarczej Gminy. Na podstawie danych zgromadzonych podczas spotkań z władzami Gminy oraz indywidualnych rozmów przeprowadzonych z Mieszkańcami sformułowano wizję, a także schemat celów uporządkowanych hierarchicznie. Do celów określono strategię monitorowania i ewaluacji działań strategicznych, proponując wskaźniki kontekstowe i strategiczne mierzące stopień realizacji zamierzeń. Wyznaczone cele poddano analizie uwzględniając komplementarność ich treści w ramach schematu oraz spójność z zapisami europejskich i krajowych dokumentów strategicznych a także dokumentów strategicznych jednostek samorządu terytorialnego: *Strategii Europa 2020*, *Strategii Rozwoju Kraju 2020*, *Krajowej Strategii Rozwoju Regionalnego 2010-2020*, *Strategii Rozwoju Województwa Wielkopolskiego do roku 2020*, *projektu Wielkopolskiego Regionalnego Programu Operacyjnego na lata 2014-2020* oraz *projektu Strategii Zintegrowanych Inwestycji Terytorialnych Aglomeracji Kalisko-Ostrowskiej*. Opracowano także plan wdrażania i plan komunikacji społecznej dokumentu.

2. Diagnoza sytuacji społeczno-gospodarczej

2.1. Informacje ogólne

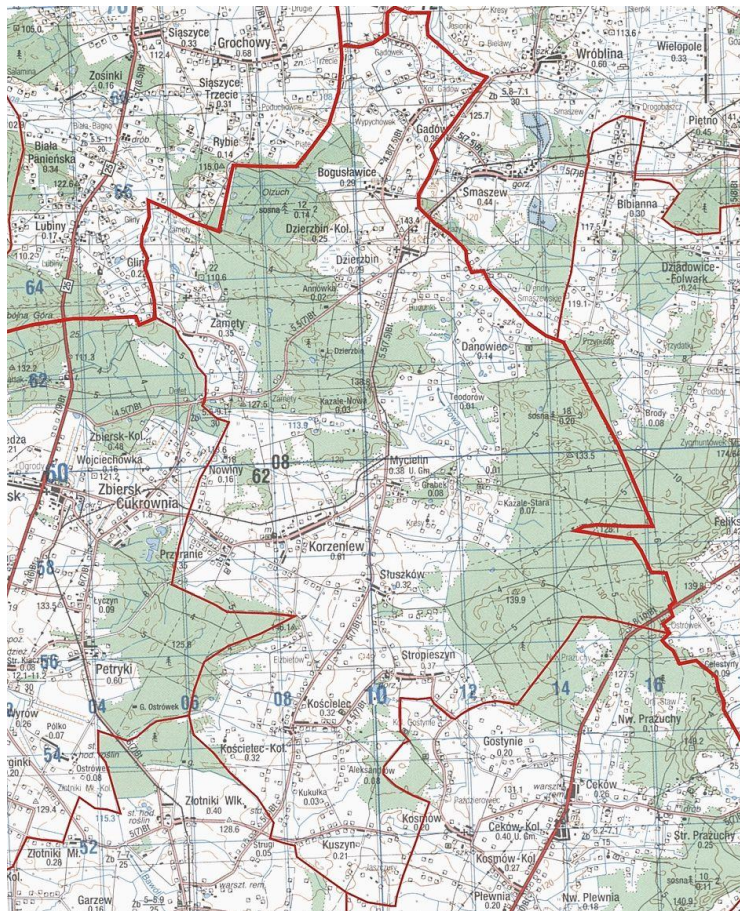
2.1.1. Położenie i uwarunkowania administracyjne

Gmina Mycielin położona jest w województwie wielkopolskim w północnej części powiatu kaliskiego, na pograniczu powiatu konińskiego i tureckiego. Gmina zajmuje obszar 111 km², co stanowi ok. 0,4% powierzchni woj. Wielkopolskiego i 9,6% obszaru powiatu kaliskiego. W jej skład wchodzi 26 miejscowości, w tym 16 wsi sołeckich. Należy do największych w powiecie kaliskim. Na terenie Gminy na koniec 2012 r. mieszkało 4920 osób, co stanowiło ok. 6% mieszkańców powiatu



Projekt jest współfinansowany ze środków Unii Europejskiej w ramach Europejskiego Funduszu Społecznego

kaliskiego.



Rysunek 2. Mapa Gminy Mycielin

Źródło: <http://www.portal.mycielin.pl/cat,18>

Gmina sąsiaduje z sześcioma innymi gminami:

- od północy z gminami: Rychwał i Tuliszków,
- od zachodu z gminą Stawiszyn,
- od południa z gminami: Żelazków i Ceków Kolonia,
- od wschodu z gminą Malanów.

Z racji przynależności do powiatu kaliskiego uwidaczniają się powiązania gminy z miastem Kaliszem, który pełni funkcję silnego ośrodka skupiającego szereg instytucji administracyjnych, publicznych, finansowych, wymiaru sprawiedliwości, zarządzania, kultury, edukacji, służby zdrowia i innych.

Związki Gminy z miastem Kaliszem obejmują stałe dojazdy do pracy a także zaopatrzenie kaliskiego rynku w produkty rolne. Gmina Mycielin oferuje mieszkańcom Kalisza tereny służące do celów letniskowych we wsiach położonych wśród lasów.

Projekt jest współfinansowany ze środków Unii Europejskiej w ramach Europejskiego Funduszu Społecznego

2.1.2. Historia

Pierwsze wzmianki historyczne o wsiach leżących w Gminie pojawiły się w pierwszej połowie XII w.² Nazwa Mycielin wzmiankowana była po raz pierwszy w 1324 r. jako MYNZELINO, własność klasztoru cystersów w Łądzie³. Gmina jest usytuowana w pobliżu szlaku bursztynowego tzn. dróg rzymskich prowadzących ku Bałtykowi. Szczególnie bogatą historię ma wieś Kościelec gdzie znajduje się kościół, którego część romańska (murowana) została wzniesiona w I połowie XII w. Miejscowości położone w południowej części Gminy w zamierzchłej przeszłości należały do Kasztelanii Kaliskiej, potem wchodziły w skład Wielkopolski i znów księstwa kaliskiego. Tereny Gminy w 1793 r. przeszły pod panowanie pruskie, po roku 1806 weszły w skład Księstwa Warszawskiego, a po 1813 r. obszar ten został wcielony do zaboru rosyjskiego i administracyjnie należał do województwa i powiatu kaliskiego. Po odzyskaniu niepodległości, w latach 1918 – 1938, powiat kaliski, w skład którego wchodził obszar wsi, należał do nowoutworzonego województwa łódzkiego. W 1938 r. powiat kaliski włączono do województwa poznańskiego. W latach 1939 – 1945 kaliskie zostało przyłączone do Rzeszy, w ramach tzw. „wcielonych ziem wschodnich”. Był to okres masowych wysiedleń i eksterminacji ludności polskiej. Po wyzwoleniu w 1945 r. teren wsi należał do powiatu kaliskiego, województwa poznańskiego. Od 1975 r. w związku ze zniesieniem powiatów, Mycielin należał do województwa kaliskiego. Obecnie Gmina leży w powiecie kaliskim, w województwie wielkopolskim.

2.1.3. Zagospodarowanie przestrzenne

W Gminie od dnia 30 października 2000 r. obowiązuje uchwalone przez Radę Gminy (uchwała RG nr XXI/91/2000) Studium uwarunkowań i kierunków zagospodarowania przestrzennego gminy Mycielin, które określiło politykę przestrzenną Gminy, w tym lokalne zasady zagospodarowania przestrzennego. Zapisy Studium wyznaczają na terenie gminy trzy strefy funkcjonalno – przestrzenne.

Pierwsza z nich, nazwana rolniczo-osadniczą, zlokalizowana jest w północnej części Gminy i obejmuje tereny wsi: Gadów, Bogusławice, Dzierzb-Kolonia i Dzierzb. Jest to strefa rolniczej przestrzeni produkcyjnej z występującymi kompleksami gleb wysokiej jakości, które w szczególności powinny być chronione przed przeznaczeniem na cele nierolnicze. Rolnicza przestrzeń produkcyjna urozmaicona jest jednostkami osadniczymi, w których wytypowano tereny pod rozwój

² Na podstawie: <http://www.portal.mycielin.pl/cat,14> (dostęp 26.01.2014 r.) i https://www.google.pl/search?q=historia+mycielina&og=historia+mycielina&aqs=chrome..69i57j0.6629j0j4&sourceid=chrome&espv=210&es_sm=122&ie=UTF-8 (dostęp 28.01.2014 r.)

³ Anders P., 1983, Województwo kaliskie. Szkic monograficzny. PWN Warszawa - Poznań, s. 257

Projekt jest współfinansowany ze środków Unii Europejskiej w ramach Europejskiego Funduszu Społecznego

rozbudowy mieszkaniowej z dopuszczeniem drobnej działalności gospodarczej. Strefa ta powinna więc podlegać aktywizacji gospodarczej poprzez tworzenie warunków dla rozwoju przemysłu rolno - spożywczego a także innych rodzajów wytwórczości.

Druga strefa, rekreacyjno-wypoczynkowa, leży w środkowej części Gminy i obejmuje wsie: Danowiec, Zamęty i Teodorów. Ze względu na dużą atrakcyjność krajobrazową i klimatyczną (duże kompleksy leśne, czyste środowisko) strefa ta ma predyspozycje do rozwoju funkcji rekreacyjno - wypoczynkowej. Na terenie tym proponuje się rozwój agroturystyki, która jest szansą na zaktywizowanie gospodarstw rolnych.

Trzecia strefa, podobnie jak pierwsza, na charakter rolniczo-osadniczy i obejmuje swoim zasięgiem południową część Gminy. Tereny wsi: Korzeniew, Przyranie, Mycielin, Słuszków, Stropieszyn, Kościelec, Kościelec-Kolonia, Aleksandrów oraz Kuszyn zidentyfikowane zostały jako tereny rolnej przestrzeni produkcyjnej. Występowanie kompleksów dobrych gleb narzuca konieczność ich ochrony przed zmianą przeznaczenia na cele nierolnicze.

2.1.4. Kultura i dziedzictwo kulturowe

Na terenie Gminy Mycielin znajdują się zabytki, które mają znaczenie historyczne i stanowią część dziedzictwa kulturowego i część z nich została wpisana do rejestru zabytków:

- Kościół parafialny pod wezwaniem Wszystkich Świętych w miejscowości Dzierzbiny, nr rejestru 220/A z dnia 01.02.1969 r. - nr decyzji KL-III-880/18/69 z dnia 01.02.1969 r.,
- Kościół parafialny pod wezwaniem świętego Wojciecha w miejscowości Kościelec, nr rejestru 597/A z dnia 12.06.1954 r., -nr decyzji KL-IV-73/97/54 z dnia 12.06.1954 r.,
- Budynek mieszkalny d. czworak w zespole folwarcznym w miejscowości Bogusławice, nr rejestru 718/A z dnia 04.12.1995 r., -nr decyzji PSOZ-Kal-40/105/95 z dnia 04.12.1995 r.,
- Zespół dworsko-parkowy w miejscowości Mycielin, nr rejestru 287/A z dnia 03.02.2006 r., nr decyzji WD-4151/165/6R/06 z dnia 03.02.2006 r.

Na terenie gminy Mycielin istnieją parki stanowiące pozostałości dawnych, historycznych założeń dworsko-parkowych:

- park w Mycielinie o pow. 1,00 ha,
- park w Słuszkowie ze stawem o pow. 1,47 ha,
- park w Stropieszynie o pow. 3,25 ha,
- park w Bogusławicach.

Projekt jest współfinansowany ze środków Unii Europejskiej w ramach Europejskiego Funduszu Społecznego

Parki stanowią interesujące przyrodniczo, bardziej lub mniej zwarte wielogatunkowe enklawy roślinności (m. in. dąb, brzoza, lipa, klon, świerk, jesion, kasztanowiec, akacja). W ich obrębie znajdują się okazy drzew oraz aleje warte uwagi (dwupienny jesion wyniosły o obw. 550 cm w parku w Mycielinie oraz aleja grabowa w parku w Słuszkowie o dł. 100m i obwodzie drzew ponad 200 cm).

Gmina Mycielin posiada Gminną Ewidencję Zabytków Nieruchomych oraz Gminną Ewidencję Zabytków Archeologicznych.

W Gminie funkcjonuje „Program opieki nad zabytkami dla gminy Mycielin”, opracowany na podstawie ustawy z dnia 23 lipca 2003 r. o ochronie zabytków i opiece nad zabytkami (Dz. U. Nr 162, poz. 1568 ze zmianami). Głównym celem programu jest zahamowanie procesów degradacji zabytków i poprawa ich stanu zachowania.

W Gminie funkcjonuje Biblioteka Publiczna Gminy Mycielin z siedzibą w Mycielinie i filią w Dzierzbiniu. Według danych z GUS, księgozbiór bibliotek na 2012 r. wynosił 23 642 woluminy, z 591 zapisanymi czytelnikami, którzy w tym samym roku dokonali 9738 wypożyczeń z jej księgozbioru. Biblioteka pełni również funkcję integracyjną Mieszkańców i przyczynia się do rozwoju kulturalnego w Gminie, organizując dodatkowe zajęcia dla wszystkich grup wiekowych.

Młodzieżowa Orkiestra Dęta Ochotniczej Straży Pożarnej w Mycielinie powstała we wrześniu 2008 r. i została sfinansowana z Poakcesyjnego Programu Wsparcia Obszarów Wiejskich. Liczy ponad 30 osób i bierze udział w uroczystościach ponadlokalnych: powiatowych, międzygminnych, przeglądach orkiestr, uroczystościach kościelnych, promując Gminę i propagując piękno kultury polskiej.

Na terenie Gminy działa jedenaście Kół Gospodyń Wiejskich promujących tradycje regionalne, oraz integrujących środowisko wiejskie, niektóre z nich działają od 50 lat.

2.2. Społeczeństwo

2.2.1. Demografia

W 2012 r. Gminę zamieszkiwało 4 946 osób, co stanowi 5,9% populacji powiatu kaliskiego. W latach 2007-2012 liczba Mieszkańców utrzymywała się na prawie niezmiennym poziomie. Jedynie w latach 2008 i 2009 zmniejszała się w stosunku do roku poprzedniego (tabela 1).

Projekt jest współfinansowany ze środków Unii Europejskiej w ramach Europejskiego Funduszu Społecznego

Tabela 1. Wybrane wskaźniki demograficzne Gminy Mycielin

	2007	2008	2009	2010	2011	2012
Liczba ludności	4948	4942	4939	4946	4921	4946
Liczba ludności w wieku produkcyjnym	3010	3017	3052	3080	3098	3113
Przyrost naturalny	-7	11	6	6	-3	13
Ludność w wieku nieprodukcyjnym na 100 osób w wieku produkcyjnym	63,4	60,9	60,0	58,6	58,1	57,6
Ludność w wieku poprodukcyjnym na 100 osób w wieku przedprodukcyjnym	75,7	76,6	77,2	78,7	77,3	78,8

Źródło: Opracowanie własne na podstawie danych GUS

Wraz z ogólną liczbą ludności Gminy, rosła również liczba osób w wieku produkcyjnym i to w tej grupie wiekowej można zaobserwować najbardziej dynamiczny wzrost. Liczba osób w wieku poprodukcyjnym w poszczególnych latach stanowiła około 60% wszystkich Mieszkańców Gminy. Wartość przyrostu naturalnego kształtowała się różnie. W 2007 i 2011 r. zaobserwowano ujemny przyrost naturalny.

Liczba ludności w wieku nieprodukcyjnym przypadająca na 100 osób w wieku produkcyjnym systematycznie malała. Jednocześnie znacznie zwiększała się liczba ludności w wieku poprodukcyjnym przypadająca na 100 osób w wieku przedprodukcyjnym. Sytuacja taka wskazuje na modyfikację struktury wiekowej mieszkańców Gminy. Przy założeniu niezmiennej liczby ludności w wieku produkcyjnym, przybywa osób w wieku poprodukcyjnym, a jednocześnie zmniejsza się liczba osób, które pracy jeszcze nie podjęły. Wskaźniki obciążenia demograficznego w Gminie Mycielin można określić jako niekorzystne. Ukazują one tendencję występującą również na terenie całej Polski, jaką jest starzenie się społeczeństwa.

11

2.2.2. Bezpieczeństwo publiczne

W Gminie funkcjonuje jednaście jednostek Ochotniczej Straży Pożarnej. Znajdują się one w miejscowościach Danowiec, Dzierzbín, Gadów, Korzeniew, Kościelec, Kuszyn, Mycielin, Przyranie, Słuszków, Stropieszyn i Zamęty.

Na terenie Gminy funkcjonuje również Posterunek Policji (Zespół Prewencji), który znajduje się w miejscowości Korzeniew, a jest komórką organizacyjną Komisariatu Policji w Stawiszynie. Według danych na lata 2007-2012 poziom przestępczości ocenić można jako niski (tabela 2). Wskaźniki wykrywalności przestępstw są za to wyższe niż analogiczne wartości dla powiatu

Projekt jest współfinansowany ze środków Unii Europejskiej w ramach Europejskiego Funduszu Społecznego

kaliskiego.

Tabela 2. Liczba przestępstw stwierdzonych i ich wykrywalność

	Przestępstwa stwierdzone						Wykrywalność					
	2007	2008	2009	2010	2011	2012	2007	2008	2009	2010	2011	2012
Gmina Mycielin	82	123	98	110	62	56	90,2	95,9	97	99,1	90,3	87,7
Powiat kaliski	4683	4700	4372	4655	4731	4015	61	72,1	73,8	74,5	77,4	76,2

Źródło: Opracowanie własne na podstawie danych Komendy Miejskiej Policji w Kaliszu

W strukturze przestępstw w 2011 r. i 2012 r. dominowały przestępstwa drogowe (tabela 3). Wśród przestępstw o charakterze kryminalnym dominowały kradzieże. Zanotowano znikomą liczbę uszkodzeń mienia. Nie zanotowano bójek, pobić, rozbojów ani przestępstw gospodarczych. Wykrywalność przestępstw drogowych była stu procentowa natomiast wskaźniki wykrywalności przestępstw kryminalnych nie przekroczyły 65%.

Tabela 3. Statystyki policyjne w latach 2011-2012 w Gminie Mycielin

	Przestępstwa stwierdzone		Wykrywalność	
	2011	2012	2011	2012
Przestępstwa kryminalne, w tym:	16	19	62,5	65
Bójka i pobicie
Kradzież	5	4	40	40
Kradzież z włamaniem	3	3	33,3	0
Rozbój
Uszkodzenie mienia	1	2	0	50
Przestępstwa gospodarcze
Przestępstwa drogowe	31	26	100	100

Źródło: Opracowanie własne na podstawie danych Komendy Miejskiej Policji w Kaliszu

2.2.3. Edukacja, oświata i sport

Na terenie Gminy Mycielin znajdują się dwa zespoły szkolno-przedszkolne, jedna szkoła podstawowa i jedno gimnazjum oraz dwa przedszkola:

- Gimnazjum w Korzeniewie,
- Szkoła Podstawowa w Mycielinie,
- Zespół Szkolno-Przedszkolny w Dzierzbiniu-Kolonii,
- Zespół Szkolno - Przedszkolny w Kościelcu,
- Publiczne Przedszkole Samorządowe w Korzeniewie,
- Publiczne Przedszkole Samorządowe w Przyranu.

Według danych GUS w 2012 r. do szkół podstawowych uczęszczało 288 uczniów. Liczba komputerów z dostępem do Internetu, przeznaczona dla uczniów w szkołach podstawowych wynosiła 55, gdzie na jeden komputer przypadało siedmiu uczniów. W tym samym roku do szkół gimnazjalnych uczęszczało 253 uczniów, na jeden komputer przypadało sześciu uczniów. Na terenie

Projekt jest współfinansowany ze środków Unii Europejskiej w ramach Europejskiego Funduszu Społecznego

Gminy nie ma żłobka.

Do głównych obiektów sportowych na terenie Gminy zalicza się:

- sala gimnastyczna wraz z siłownią przy Szkole Podstawowej w Mycielinie,
- sala gimnastyczna przy Zespole Szkolno-Przedszkolnym w Kościelcu,
- sala gimnastyczna wraz z siłownią przy Zespole Szkolno-Przedszkolnym w Dzierzbinie Kolonii,
- boisko wielofunkcyjne „Orlik 2012” w Mycielinie (boisko do piłki nożnej, siatkówki, koszykówki, tenisa ziemnego oraz do piłki ręcznej),
- boiska gminne w Dzierzbinie, Przyraniu, Korzeniewie (wraz z zapleczem socjalnym), sala gimnastyczna przy Gimnazjum w Korzeniewie.

Działające kluby sportowe na terenie Gminy to: Ludowy Zespół Sportowy „WICHER” Mycielin, Klub Sportowy „DRAGON” Dzierzbina oraz Klub Sportowy „Korzeniew”.

2.2.4. Opieka zdrowotna

Mieszkańcy Gminy mają zagwarantowany dostęp do podstawowej opieki zdrowotnej. Na terenie Gminy funkcjonuje Niepubliczny Zakład Opieki Zdrowotnej w Korzeniewie z filią w Dzierzbinie. Ośrodki czynne są od poniedziałku do piątku od godziny 8:00 do 18:00 w Korzeniewie i do 15:00 w Dzierzbinie. Po godzinie 18.00 oraz w soboty, niedziele i dni wolne od pracy porady ambulatoryjne udziela pogotowie ratunkowe zgodnie z zawartą umową. Jednostka posiada poradnię lekarza rodzinnego a także pielęgniarki podstawowej opieki zdrowotnej. W skład tych poradni wchodzi: Poradnia Logopedyczna oraz Poradnia Ginekologiczno-Położnicza⁴. W razie konieczności skorzystania z pomocy lekarzy innych specjalności, np. kardiologa, Mieszkańcy Gminy korzystają z usług lekarzy przyjmujących w innych miastach, np. w Turku bądź Kaliszu. Na terenie Gminy występuje ogólnodostępna apteka zlokalizowana w Korzeniewie oraz punkt apteczny w Mycielinie. Liczba udzielonych porad lekarskich w Gminie rosła z roku na rok i osiągnęła rekordowo duży poziom w 2012 r. (tabela 4).

13

Tabela 4. Opieka zdrowotna w Gminie Mycielin

	2007	2008	2009	2010	2011	2012
Liczba udzielonych porad	16 604	15 850	18 347	16 846	16 190	20 105
Liczba udzielonych porad na 1 mieszkańca	3,4	3,2	3,8	3,4	3,3	4,1
Liczba ludności przypadająca na 1 aptekę	2450	2448	2441	2453	2551	2460

Źródło: opracowanie własne na podstawie danych GUS

⁴ Na podstawie: <http://www.medbiz.pl/niepubliczny-zaklad-opieki-zdrowotnej-w-korzeniewie-z-filia-w-dzierzbinie-korzeniew/> (dostęp: 24.01.2014 r.)

Projekt jest współfinansowany ze środków Unii Europejskiej w ramach Europejskiego Funduszu Społecznego

Gmina jest współorganizatorem różnego rodzaju badań profilaktycznych, wśród których można wymienić badania z zakresu zapobiegania nowotworom piersi, szyjki macicy, jelita grubego i gruczołu krokowego. Poza tym przeprowadzono także w 2009 r. badanie słuchu (tabela 5).

Tabela 5. Liczba osób, które skorzystały z badań profilaktycznych przeprowadzonych przy współudziale Gminy Mycielin w latach 2008-2013

	2008	2009	2010	2011	2012	2013	Suma
Profilaktyka nowotworu piersi	42	92	60	186	47	90	517
Profilaktyka raka szyjki macicy	32	-	-	-	-	-	32
Profilaktyka nowotworu jelita grubego	-	121	-	137	-	108	366
Profilaktyka schorzeń układu oddechowego	-	144	-	169	-	127	440
Profilaktyka nowotworu gruczołu krokowego	-	70	-	77	-	57	204
Badanie słuchu	-	50	-	-	-	-	50
Razem:	74	477	60	569	47	382	

Źródło: opracowanie własne na podstawie danych z UG w Mycielinie

Z programów badań profilaktycznych przez sześć lat skorzystało ponad 1600 Mieszkańców Gminy. Najwięcej Mieszkańców przebadano w 2009, 2011 i 2013 r. Największym zainteresowaniem cieszyły się badania mammograficzne oraz badania układu oddechowego. Oprócz badań profilaktycznych Gmina współorganizowała także prelekcje o zdrowiu, m.in. na temat schorzeń kręgosłupa, cukrzycy czy chorób wieńcowych.

14

2.2.5. Problemy społeczne

Gminny Ośrodek Pomocy Społecznej w Mycielinie realizuje zadania z zakresu pomocy społecznej zgodnie z ustawą z dnia 12 marca 2004 r. (Dz. U. Nr 64, poz. 593 z późniejszymi zmianami). Jego funkcjonowanie ma na celu pomoc osobom lub całym rodzinom w ciężkich warunkach życiowych, w jakich się znaleźli. Główne przyczyny udzielania pomocy przez GOPS, to ubóstwo, bezrobocie, długotrwała lub ciężka choroba, niepełnosprawność, problemy w sprawach opiekuńczo-wychowawczych i związanych z prowadzeniem gospodarstwa domowego. Grupy, które najczęściej są wspierane w Gminie to osoby bezrobotne, matki samotnie wychowujące dzieci, rodziny wielodzietne, osoby uzależnione oraz rodziny niepełne.

Do najważniejszych zadań ośrodka należą przyznawanie i wypłacanie świadczeń przewidzianych przepisami prawa, prowadzenie i rozwój niezbędnej infrastruktury socjalnej, oraz pomoc niepełnosprawnym.

Analizując lata 2008-2012, liczba gospodarstw, korzystających z pomocy GOPS zmniejszyła się w roku 2009, po czym utrzymywała się na podobnym poziomie, natomiast liczba osób malała systematycznie z roku na rok. W roku 2012 było 422 takich osób, a więc ich liczba zmniejszyła się o

Projekt jest współfinansowany ze środków Unii Europejskiej w ramach Europejskiego Funduszu Społecznego

34% w porównaniu do pierwszego roku analizy (tabela 6).

Tabela 6 Liczba gospodarstw i osób korzystających z ośrodka pomocy społecznej

	2008	2009	2010	2011	2012
Gospodarstwa domowe korzystające z pomocy społecznej	184	137	144	145	136
Osoby w gospodarstwach domowych korzystających z pomocy społecznej	626	522	465	454	422

Źródło: Opracowanie własne na podstawie danych z GUS.

2.2.6. Instytucje pozarządowe

Aktywność społeczną Mieszkańców Gminy należy ocenić jako ponadprzeciętną. W latach 2007-2012 liczba fundacji, stowarzyszeń i organizacji społecznych przypadająca na 10 tys. Mieszkańców wzrastała i przewyższała analogiczne wartości dla powiatu kaliskiego (tabela 7). Co więcej, w każdym roku przewyższała także średnią dla województwa.

Tabela 7. Liczba fundacji, stowarzyszeń i organizacji społecznych na 10 tys. mieszkańców

Jednostka terytorialna	2007	2008	2009	2010	2011	2012
Wielkopolskie	25	26	27	28	30	31
Powiat kaliski	25	26	27	28	29	30
Mycielin	27	27	29	31	31	35

Źródło: Opracowanie własne na podstawie danych GUS

15

Na terenie Gminy Mycielin funkcjonują następujące instytucje pozarządowe:

Organizacje pozarządowe i stowarzyszenia:

- Ochotnicza Straż Pożarna w Danowcu,
- Ochotnicza Straż Pożarna w Dzierzbiniu,
- Ochotnicza Straż Pożarna w Gadowie,
- Ochotnicza Straż Pożarna w Korzeniewie,
- Ochotnicza Straż Pożarna w Kościelcu,
- Ochotnicza Straż Pożarna w Kuszynie,
- Ochotnicza Straż Pożarna w Mycielinie,
- Ochotnicza Straż Pożarna w Przyranu,
- Ochotnicza Straż Pożarna w Słuszkowie,
- Ochotnicza Straż Pożarna w Stropieszynie,
- Ochotnicza Straż Pożarna w Zamętach,
- Stowarzyszenie Dzieci Specjalnej Troski w Mycielinie z siedzibą w Kuszynie,
- Stowarzyszenie "Odnova Razem dla Gminy" w Gadowie,
- Stowarzyszenie „Seniorów Gminy Mycielin”.

Koła:



Projekt jest współfinansowany ze środków Unii Europejskiej w ramach Europejskiego Funduszu Społecznego

- Koło Gospodyń Wiejskich w Korzeniewie,
- Koło Gospodyń Wiejskich w Mycielinie,
- Koło Gospodyń Wiejskich w Dzierzbiniu,
- Koło Gospodyń Wiejskich w Przyranianiu,
- Koło Gospodyń Wiejskich w Słuszkowie,
- Koło Gospodyń Wiejskich w Stropieszynie,
- Koło Gospodyń Wiejskich w Kościelcu,
- Koło Gospodyń Wiejskich w Zamętach,
- Koło Gospodyń Wiejskich w Kuszynie,
- Koło Gospodyń Wiejskich w Gadowie,
- Koło Gospodyń Wiejskich w Bogusławicach.

Zespoły śpiewacze:

- Zespół Śpiewaczy „Przyranianki”,
- Zespół Śpiewaczy „Korzeniewianki”,
- Zespół Śpiewaczy „Ale Babki” z Kościelca.

3.3 Gospodarka

2.2.7. Działalność gospodarcza

Przedsiębiorstwa na terenie Gminy to przede wszystkim mikroprzedsiębiorstwa (zatrudniające do 9 osób). Stanowią one 94,6% wszystkich podmiotów gospodarczych zarejestrowanych w REGON. Niecałe 5,4% stanowią małe przedsiębiorstwa. Na terenie Gminy nie występują przedsiębiorstwa zatrudniające więcej niż 50 osób. Najważniejsze firmy w Gminie prezentuje tabela 8.

16

Tabela 8. Znaczące przedsiębiorstwa w Gminie Mycielin w 2012 roku

Gminna Spółdzielnia Samopomoc Chłopska Mycielin z/s w Korzeniewie
Przedsiębiorstwo „Ekofrut” Józef i Wioletta Przygodzcy, Gadów
Spółdzielnia Kółek Rolniczych Mycielin z/s w Słuszkowie
Agencja Handlowa Export-Import Hieronim Milewski Kościelec
Mardex” Zakład Produkcyjno-Handlowo-Usługowy Zbigniew Kiecol, Mycielin
Michał Staszak BUS-SERWIS, Przyranie
Antoni Fic Zakład Stolarsko-Dekarsko-Ciesielski, Dzierzbin
Dariusz Korczyński Zakład Ciesielski, Kazala Stara
Produkcja Palet Artur Młynarczyk, Kazala Nowa

Źródło: Opracowanie własne na podstawie danych z UG Mycielin

W roku 2012 w rejestrze REGON na terenie Gminy zarejestrowanych zostało 200 podmiotów gospodarki narodowej, co stanowiło niecałe 3,4% podmiotów powiatu kaliskiego (tabela 9). W

Projekt jest współfinansowany ze środków Unii Europejskiej w ramach Europejskiego Funduszu Społecznego

Gminie dominującym sektorem gospodarki był handel hurtowy i detaliczny oraz naprawa pojazdów samochodowych, a także budownictwo. W 2012 r. 48 podmiotów gospodarczych i 47 osób fizycznych wpisywało się w ten rodzaj działalności. W Gminie co piąty podmiot gospodarczy i co trzecia osoba fizyczna zarejestrowane w REGON prowadziły działalność związaną z handlem i naprawami. Do dominujących branż można zaliczyć również budownictwo, przetwórstwo przemysłowe oraz rolnictwo.

Tabela 9. Struktura działalności według branż

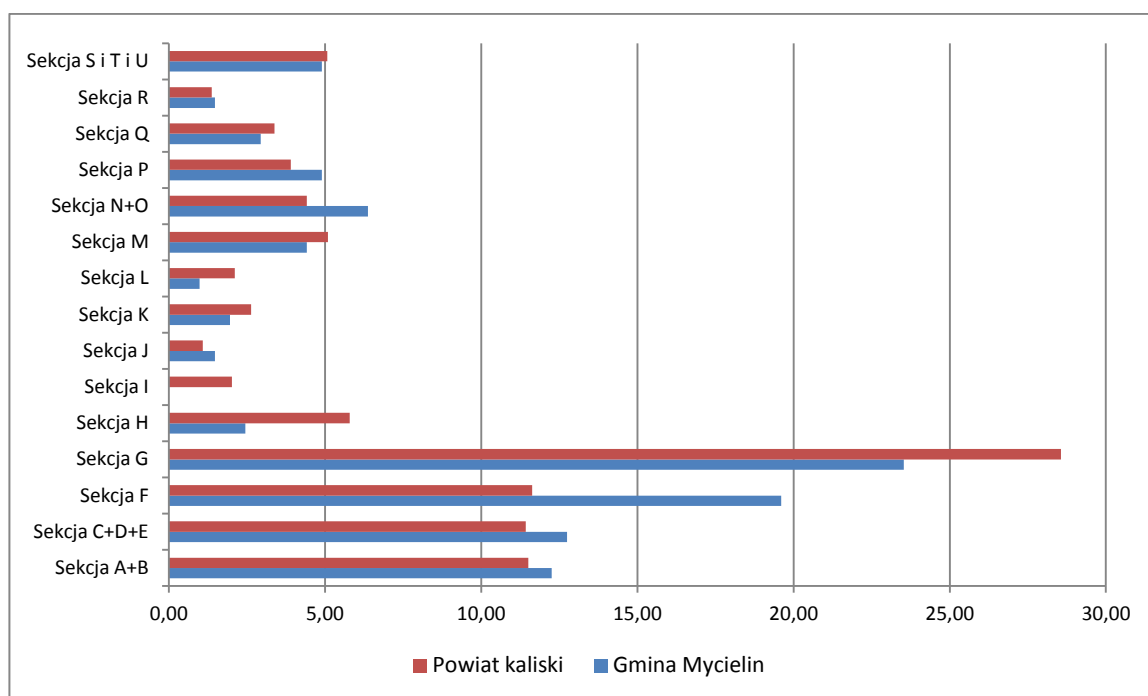
Branża	Liczba podmiotów gospodarczych wpisanych do rejestru REGON		Liczba osób fizycznych prowadzących działalność gospodarczą	
	liczba	%	liczba	%
Sekcja A+B: Rolnictwo, leśnictwo, łowiectwo i rybactwo, górnictwo i wydobywanie	25	12,3	21	13,5
Sekcja C+D+E: Przetwórstwo przemysłowe	26	12,7	20	12,9
Sekcja F: Budownictwo	40	19,6	40	25,8
Sekcja G: Handel hurtowy i detaliczny, naprawa pojazdów samochodowych, włączając motocykle	48	23,5	47	30,3
Sekcja H: Transport i gospodarka magazynowa	5	2,5	5	3,2
Sekcja I: Działalność związana z zakwaterowaniem i usługami gastronomicznymi	0	0,0	0	0,0
Sekcja J: Informacja i komunikacja	3	1,5	1	0,6
Sekcja K: Działalność finansowa i ubezpieczeniowa	4	2,0	4	2,6
Sekcja L: Działalność związana z obsługą rynku nieruchomości	2	1,0	0	0,0
Sekcja M: Działalność profesjonalna, naukowa i techniczna	9	4,4	7	4,5
Sekcja N+O: Administracja publiczna i obrona narodowa; obowiązkowe zabezpieczenia społeczne oraz działalność w zakresie usług administrowania i działalność wspierająca	13	6,4	0	0,0
Sekcja P: Edukacja	10	4,9	0	0,0
Sekcja Q: Opieka zdrowotna i pomoc społeczna	6	2,9	5	3,2
Sekcja R: Działalność związana z kulturą, rozrywką i rekreacją	3	1,5	0	0,0
Sekcja S i T i U: Pozostała działalność usługowa oraz gospodarstwa domowe zatrudniające pracowników; gospodarstwa domowe produkujące wyroby i świadczące usługi na własne potrzeby	10	4,9	5	3,2
RAZEM	204	100	155	100

Źródło: Opracowanie własne na podstawie danych GUS na rok 2012

Ponad średnią powiatową w strukturze branż wyróżniał się udział budownictwa oraz działalności związanej z administracją publiczną, a także rolnictwo i przetwórstwo przemysłowe (rysunek 2). Wyraźnie mniejszy udział w strukturze branż w Gminie w porównaniu z powiatem zanotowano w takich sekcjach jak: transport i gospodarka magazynowa, działalność profesjonalna, naukowa i techniczna, a także w dominującej w Gminie sekcji - Handel hurtowy i detaliczny, naprawa

Projekt jest współfinansowany ze środków Unii Europejskiej w ramach Europejskiego Funduszu Społecznego

pojazdów samochodowych.



Rysunek 3. Procentowy udział podmiotów gospodarki narodowej prowadzących działalność gospodarczą wg rejestru REGON w powiecie kaliskim oraz w Gminie Mycielin w roku 2012

Źródło: Opracowanie własne na podstawie danych GUS na rok 2012

Wskaźnikiem świadczącym o poziomie przedsiębiorczości Mieszkańców jest liczba podmiotów gospodarki narodowej zarejestrowanych w systemie REGON w przeliczeniu na 10 tys. mieszkańców. Wyniósł on w Gminie w 2012 r. 582, co w porównaniu z wartością 714 w powiecie pozwala stwierdzić o wiele niższy poziom tej cechy u Mieszkańców Gminy. Odmienną sytuację zaobserwować można analizując wskaźnik liczby nowo zarejestrowanych jednostek prowadzących działalność gospodarczą zarejestrowanych w rejestrze REGON na 10 tys. mieszkańców. Gmina osiągnęła w roku 2012 wynik 63, co stanowi wartość nieznacznie mniejszą od średniej powiatowej, która wynosi 67.

2.2.8. Rynek pracy

W Gminie Mycielin liczba osób bezrobotnych zwiększała się z roku na rok, przy czym liczba osób w wieku produkcyjnym wzrosła nieznacznie (tabela 10). Na 2012 rok w Gminie zarejestrowanych było 171 osób bezrobotnych. Porównując pierwszy rok z rokiem ostatnim analizowanego okresu tj. 2008-2012, liczba osób bezrobotnych zwiększyła się o 48%. Wzrastał również odsetek osób bezrobotnych przypadający na ludność w wieku produkcyjnym. Odsetek ten

Projekt jest współfinansowany ze środków Unii Europejskiej w ramach Europejskiego Funduszu Społecznego

zwiększył się o niecałe 2 punkty procentowe, tj. z 3,8% do 5,5%. W ostatnim roku analizy, w porównaniu do roku początkowego, odsetek bezrobotnych mężczyzn wynosił o ponad dwa punkty procentowe więcej, natomiast odsetek bezrobotnych kobiet zwiększył się o 1,3 punktu procentowego. Liczba bezrobotnych kobiet była minimalnie wyższa niż liczba bezrobotnych mężczyzn, różnica wynosiła 0,1 punktu procentowego.

Tabela 10. Liczba osób bezrobotnych i osób w wieku produkcyjnym

	2008	2009	2010	2011	2012
Liczba osób w wieku produkcyjnym	3017	3052	3080	3098	3113
Liczba bezrobotnych ogółem w tym:	115	165	136	146	171
Mężczyźni	54	77	62	69	90
Kobiety	61	88	74	77	81
Liczba osób bezrobotnych przypadająca na ludność w wieku produkcyjnym (w %) w tym:	3,8	5,4	4,4	4,7	5,5
Mężczyźni	3,3	4,7	3,7	4,1	5,4
Kobiety	4,3	6,2	5,3	5,4	5,6

Źródło: Opracowanie własne na podstawie danych z GUS

2.2.9. Rolnictwo

Na terenie Gminy Mycielin istnieją dogodne warunki do rozwoju rolnictwa. Gmina ma charakter rolniczy. Według Narodowego Spisu Powszechnego z 2010 roku, w gospodarstwach rolnych na terenie Gminy 84% z użytków rolnych stanowią grunty orne. Gmina cechuje się małym udziałem gleb o wysokich wartościach bonitacyjnych (37,7% pow. użytków rolnych). Ukształtowanie terenu gminy, rozkład opadów, długość okresu wegetacji roślin czynią obszary rolnicze atrakcyjnymi pod względem ich rolniczego wykorzystania.

Działalność rolniczą prowadzą indywidualne gospodarstwa rolne w liczbie ponad 900 (tabela 11). W Gminie przeważają gospodarstwa o powierzchni powyżej 1 ha, największa liczba gospodarstw mieści się w przedziale od 1 do 5 ha i stanowią one jedną trzecią wszystkich gospodarstw. Dwadzieścia siedem procent stanowią gospodarstwa średniej wielkości tj. od 5-10 ha. Najmniejsza liczba gospodarstw, to gospodarstwa duże powyżej 15 ha, jest ich ok. 6%, przy czym zajmują one prawie jedną czwartą powierzchni wszystkich gospodarstw.

Tabela 11. Liczba i powierzchnia gospodarstw rolnych w Gminie Mycielin

Wielkość	Liczba gospodarstw rolnych		Powierzchnia gospodarstw rolnych	
	szt.	%	w ha	w %
ogółem	916	100	6303,58	100
do 1 ha włącznie	211	23,0	176,00	2,8
powyżej 1 ha	705	77,0	6127,58	97,2

Projekt jest współfinansowany ze środków Unii Europejskiej w ramach Europejskiego Funduszu Społecznego

1 – 5 ha	298	32,5	995,86	15,8
5 – 10 ha	253	27,6	2240,33	35,5
10 – 15 ha	99	10,8	1388,07	22,0
> 15 ha	55	6,0	1503,32	23,8

Źródło: Opracowanie własne na podstawie Powszechnego Spisu Rolnego na 2010 rok

Klasy bonitacyjne gleb oraz struktura gospodarstw mają kluczowy wpływ na uprawy roślinne na terenie Gminy. Rolnicy dysponują dobrą bazą do celów prowadzenia produkcji rolniczej w postaci obszernej zabudowy. Obecnie w strukturze upraw wyraźnie przeważają zboża (tabela 12). Wzrasta powierzchnia uprawianych warzyw na cele przetwórstwa (susze, soki, mrożonki), a powierzchnia tych upraw w 2010 r. stanowiła ok. 2% wszystkich zasiewów. Znikomą powierzchnię zajmują uprawy buraków cukrowych, warzyw strączkowych, rzepaku i rzepiku i innych upraw przemysłowych.

Tabela 12. Powierzchnia zasiewów upraw w Gminie Mycielin

Powierzchnia zasiewów wybranych upraw		
	ha	%
ogółem	3537,17	100
zboża razem	2943,89	83,2
w tym, zboża podstawowe z mieszankami zbożowymi	2737,97	77,4
ziemniaki	65,09	1,8
uprawy przemysłowe	12,61	0,4
buraki cukrowe	2,50	0,1
rzepak i rzepik razem	10,05	0,3
strączkowe jadalne na ziarno razem	5,25	0,1
warzywa gruntowe	66,68	1,9

Źródło: Opracowanie własne na podstawie Powszechnego Spisu Rolnego na 2010 rok

Lokalni rolnicy prowadzą także produkcję zwierzęcą. Produkcja zwierzęca dotyczy głównie bydła i trzody chlewnej. W 2010 r. co trzeci producent rolny prowadził produkcję bydła, co czwarty trzody chlewnej. Chowem trzody chlewnej zajmowało się 219 gospodarstw, a w 329 gospodarstwach zanotowano chów bydła (tabela 13).

Tabela 13. Liczba gospodarstw rolnych z wyszczególnieniem prowadzonej hodowli zwierząt w Gminie Mycielin

Liczba gospodarstw rolnych z wyszczególnieniem prowadzonej hodowli zwierząt	
bydło razem	329
bydło krowy	262
trzoda chlewna razem	219
trzoda chlewna lochy	175
konie	39
drób ogółem razem	171
drób ogółem drób kurzy	168

Źródło: Opracowanie własne na podstawie Powszechnego Spisu Rolnego na 2010 rok

Projekt jest współfinansowany ze środków Unii Europejskiej w ramach Europejskiego Funduszu Społecznego

2.3. Środowisko

2.3.1. Ochrona środowiska

Gmina Mycielin leży na terenie Niziny Południowowielkopolskiej, w obrębie dwóch mezoregionów - Wysoczyzny Koźmińskiej na południu i Kotliny Rychwalskiej w północnej części Gminy. Południowa część Gminy to teren mało zróżnicowany o typie wysoczyzny morenowej, o niewielkich spadkach i jednostajnej rzeźbie terenu. Północną część Gminy stanowią płaskie tereny porośnięte w większości lasem, natomiast we wschodniej części Gminy przebiega wał morenowy, teren na tym obszarze jest lekko wyniesiony.

Gmina ma charakter rolniczy, przeważają grunty rolne, które stanowią 56% powierzchni całkowitej. Gmina posiada wysoki odsetek lesistości, lasy stanowią 37% powierzchni całkowitej, jest to prawie dwukrotnie więcej niż odsetek lesistości powiatu kaliskiego (20%), i ponadprzeciętny odsetek w porównaniu do województwa wielkopolskiego (25%). Przeważa bór świeży, a w obrębie dolin rzecznych znajdują się powierzchnie boru wilgotnego, boru mieszanego wilgotnego oraz olsu i lasu mieszanego wilgotnego. Drzewostan oszacowano na wiek pomiędzy 40-100 lat. Przez teren Gminy przepływa rzeka Powa, która stanowi lewobrzeżny dopływ Warty i rzeka Czarna Struga. Na terenie Gminy brak jezior i większych zbiorników wodnych, dominują raczej małe oczka wodne.

Na terenie Gminy Mycielin nie występują rezerваты, parki i obszary objęte programem Natura 2000. Istniejącą formą ochrony przyrody na terenie Gminy jest (na mocy Rozporządzenia Nr 44 Wojewody kaliskiego z dnia 10 grudnia 1997r.) bagienny użytek ekologiczny o pow. 2,55 ha w leśnictwie Dzierzbiny, który skupia w sobie bogactwo roślinności bagiennej oraz jest miejscem lęgów i siedlisk dla awifauny wodno – błotnej tj. bocian czarny. Analizowane są obecnie propozycje utworzenia kolejnych trzech użytków ekologicznych, dwa bagienne w Teodorowie i jeden torfowiskowy w Danowcu. W Gminie znajduje się również pomnik przyrody, jest to dąb szypułkowy „Bursztyn” w miejscowości Zamęty, którego wiek oszacowano na 300 lat. Gmina wolna jest od większych obciążeń i zagrożeń dla środowiska naturalnego, jej poziom zanieczyszczenia ocenić można jako niski.

2.3.2. Turystyka

Na terenie Gminy Mycielin istnieją dobre warunki do rozwoju turystyki pieszej i rowerowej, obecnie szlak rowerowy jest w opracowaniu. Organizowana trasa biegła będzie po obszarze Stowarzyszenia LGD7 „Kraina Nocy i Dni” przez miejscowości Kościelec, Słuszków i Stropieszyn. W

Projekt jest współfinansowany ze środków Unii Europejskiej w ramach Europejskiego Funduszu Społecznego

Gminie brak dobrze rozwiniętej bazy noclegowej i gastronomicznej, działa jedno gospodarstwo agroturystyczne w miejscowości Danowiec, oraz restauracja w miejscowości Słuszków.

Przez Mycielin przebiegał najstarszy ze znanych w Polsce szlaków – bursztynowy. Prowadził on z Wrocławia przez Kalisz, Kruszwicę, w kierunku ujścia Wisły do morza. Na terenie Gminy znaleźć można stanowiska archeologiczne i ich liczne odkrycia związane z dawnymi kulturami, łącznie w Gminie istnieją 42 takie stanowiska. Największym zabytkiem archeologicznym znalezionym na terenie Gminy jest Skarb Słuszkowski, który obecnie można oglądać w Muzeum Okręgowym w Kaliszu. Dużą atrakcyjność dla turystów mogą stanowić obiekty sakralne położone na terenie Gminy z zabytkowymi wnętrzami i wyposażeniem, a także zespoły podworskie z zachowanymi dworami i parkami będące przykładem budownictwa dawnych majątków ziemiańskich. Na uwagę zasługują również budynki powstałe pod koniec XIX w. należące do tradycyjnej zabudowy zagrodowej, które wykonane zostały z drewna, a dachy kryte są strzechą. W Gminie znajdują się również tory zabytkowej kolejki wąskotorowej, która powstała w pierwszej połowie XX wieku. Aktualnie kolejka została przejęta przez Stowarzyszenie Kolejowych Przewozów Lokalnych.

Do najważniejszych zabytków należą:

- kościół parafialny pw. Wszystkich Świętych w miejscowości Dzierzbiny (nr rejestru 220A z dnia 01.02.1969 r.),
- kościół parafialny pw. Św. Wojciecha w miejscowości Kościelec (nr rejestru 597/A z dnia 12.06.1954 r.),
- budynek mieszkalny d. czworak w zespole folwarcznym w miejscowości Bogusławice (nr rejestru 718/A z dnia 04.12.1995 r.),
- zespół dworsko-parkowy w miejscowości Mycielin (nr rejestru 287/A z dnia 03.02.2006 r.).

2.4. Infrastruktura techniczna

2.4.1. Drogi i mała infrastruktura

Na terenie Gminy w 2013 r. było ok. 90,5km dróg gminnych, z czego ponad 42% miała utwardzoną nawierzchnię. Stan dróg ogólnie określić można jako dobry. Część dróg gminnych wymaga modernizacji. Na terenie Gminy zlokalizowanych są także drogi powiatowe. Nie występują drogi wojewódzkie.

Lokalizacja Gminy w sąsiedztwie Kalisza z dostępnością czasową do jego centrum wynoszącą ok. 30 min. pozwala na sprawne przemieszczanie się w sposób pośredni (przez Kalisz) na duże odległości (w skali województwa i kraju, a także w ruchu międzynarodowym). W zakresie osobowego

Projekt jest współfinansowany ze środków Unii Europejskiej w ramach Europejskiego Funduszu Społecznego

transportu zbiorowego Gminę obsługują linie komunikacji autobusowej PKS Turek, PKS Kalisz oraz prywatny przewoźnik POLTURIST. Na terenie Gminy jeździ autobus szkolny, który dowozi i odwozi dzieci z terenu Gminy do gimnazjum i szkół podstawowych. Połączenie pomiędzy gminami jest realizowane kilka razy dziennie. Komunikacja do Kalisza jest możliwa co 2h od godziny 3.50 rano. Kursują także autobusy do Turku.

Na terenie Gminy przy drogach gminnych oddanych do użytku jest 2km chodników.

2.4.2. Wodociągi i kanalizacja

W 2012 r. około 85% Mieszkańców Gminy miało dostęp do sieci wodociągowej (tabela 14). Do sieci przyłączonych było 1146 gospodarstw, a długość sieci w 2013 r. wynosiła 103,4km. Główne ujęcia wody to studnie wiercone, znajdujące się w miejscowościach:

- Kazala Nowa,
- Dzierzbín-Kolonia,
- Kościelec,
- Korzeniew.

Na koniec 2012 r. Gmina była skanalizowana w 7,4%, a długość sieci kanalizacyjnej wynosiła 7,8km. Przyłączonych do sieci było 114 gospodarstw domowych, w pozostałych przypadkach Mieszkańcy korzystali z indywidualnych zbiorników bezodpływowych lub z przydomowych oczyszczalni.

23

Tabela 14. Korzystający z urządzeń sieciowych w % ogółu ludności

	2007	2008	2009	2010	2011	2012
wodociąg	84,0	84,2	84,3	84,8	84,7	85,0
kanalizacja	0,3	0,0	0,0	0,0	3,1	7,4

Źródło: Opracowanie własne na podstawie danych GUS

Na terenie Gminy od 2002 r. funkcjonuje mechaniczno-biologiczna oczyszczalnia ścieków, która znajduje się w miejscowości Mycielin. Oczyszczalnia działała z przepustowością 130m³/dobę.

2.4.3. Gospodarka odpadami

Gmina realizuje postanowienia, które znajdują się w znowelizowanej ustawie o utrzymaniu porządku i czystości w gminach. Posiada Regulamin utrzymania czystości i porządku na terenie Gminy. Na terenie Gminy jest prowadzona selektywna zbiórka odpadów. Wywozem odpadów poza teren Gminy zajmuje się koncesjonowany przewoźnik - wyłonione w drodze przetargu Przedsiębiorstwo Oczyszczania Miasta EKO Sp. z o o. z Kalisza. Gmina jest członkiem Związku Komunalnego Gmin „Czyste Miasto, Czysta Gmina”.

Projekt jest współfinansowany ze środków Unii Europejskiej w ramach Europejskiego Funduszu Społecznego

Na terenie Gminy nie istnieje gminne składowisko odpadów, a na jej terenie wytwarzane są głównie odpady komunalne. Są one wywożone do Zakładu Unieszkodliwiania i Utylizacji Odpadów Komunalnych „Orli Staw” w gminie Ceków-Kolonia.

2.4.4. Energetyka i gazownictwo

Wszyscy mieszkańcy Gminy mają możliwość korzystania z sieci energetycznej. Przez teren Gminy przebiegają, linie średniego napięcia 15kV ze stacjami transformatorowymi 15/0,4kV oraz linie niskiego napięcia, głównie napowietrzne.

Na terenie Gminy nie istnieje sieć gazociągowa, Mieszkańcy korzystają z wymiennych butli z gazem technicznym.

2.4.5. Informatyzacja

Zarówno Urząd Gminy, Biblioteka Publiczna, szkoły, przedszkola oraz Gminny Ośrodek Pomocy Społecznej są z informatyzowane w stopniu dobrym – wyposażone w komputery klasy PC oraz zaplecze serwerowe. Na każdym szczeblu stosowane jest odpowiednie oprogramowanie służące realizacji celów danego podmiotu. Teren Gminy jest pokryty w całości zasięgiem sieci GSM głównych operatorów komórkowych w Polsce. Dostęp mieszkańców do sieci Internet realizowany jest przez lokalnych dostawców oferujących swoje usługi drogą radiową oraz dostawców ogólnokrajowych docierających ze swoimi usługami drogą kablową.

Projekt jest współfinansowany ze środków Unii Europejskiej w ramach Europejskiego Funduszu Społecznego

3. Analiza SWOT

Do identyfikacji atutów i słabości Gminy Mycielin wykorzystano analizę SWOT. Narzędzie to umożliwiło wskazanie mocnych i słabych stron Gminy oraz szans i zagrożeń wynikających z czynników zewnętrznych mających swoje źródło poza Gminą. Czynniki, które kształtują sytuację Gminy można podzielić na dwie grupy kryteriów. Pierwsza z nich identyfikuje czynniki na podstawie miejsca powstawania lub miejsca występowania. Można wyróżnić czynniki, które zlokalizowane są na terenie Gminy i wynikają z jej potencjału endogenicznego oraz takie, na które Gmina nie ma wpływu. Na oddziaływanie tego pierwszego typu Gmina ma wpływ, choć wyjątkami o bardzo niewielkiej możliwości modyfikacji są np. środowisko naturalne czy ukształtowanie terenu ściśle związane z lokalizacją. Czynniki egzogeniczne pozostają poza bezpośrednim wpływem Gminy i swoje źródło mają w bliższym i dalszym otoczeniu. Drugą grupą kryteriów jest charakter oddziaływania – można wskazać pozytywny lub negatywny wpływ poszczególnych czynników.

Analiza SWOT jest popularnym narzędziem analitycznym, który za zadanie ma przede wszystkim uporządkować informacje. Jest używana powszechnie we wszystkich obszarach planowania strategicznego, jako pierwszy etap planowania gromadzący dane. W procesie przygotowania Strategii analizę SWOT zastosowano w czterech obszarach: społeczeństwo, gospodarka, infrastruktura i środowisko.

Tabela 15. Analiza SWOT dla obszaru społeczeństwo

SPOŁECZEŃSTWO	
Mocne strony	Słabe strony
<ul style="list-style-type: none"> • Wzrastający poziom wykształcenia Mieszkańców Gminy • Wzrost liczby Mieszkańców w wieku produkcyjnym • Rosnąca świadomość społeczna • Dobra baza edukacyjna • Pracowitość Mieszkańców • Działalność lokalnych organizacji (Koła Gospodyń Wiejskich, Ochotnicze Straże Pożarne, itp.) • Ponadprzeciętna aktywność organizacji pozarządowych • Mobilność i elastyczność zawodowa młodych Mieszkańców • Dobrze rozwinięta infrastruktura sportowa • Udział w działaniach tworzących Aglomerację Kalisko-Ostrowską 	<ul style="list-style-type: none"> • Niedostosowanie umiejętności zawodowych Mieszkańców do ofert generowanych przez rynek pracy • Małe zaangażowanie w życie społeczne w Gminie • Utrudniony dostęp do lekarzy specjalistów • Słabe połączenia komunikacyjne • Brak zainteresowania młodych ludzi życiem lokalnym • Odływ młodzieży do zachodnich krajów europejskich • Niska aktywność w partnerstwie zagranicznym umożliwiającą współpracę w obszarze kultury, edukacji i folkloru

Projekt jest współfinansowany ze środków Unii Europejskiej w ramach Europejskiego Funduszu Społecznego

Szanse	Zagrożenia
<ul style="list-style-type: none"> Możliwość pozyskania zewnętrznych środków finansowych (Unia Europejska, Mechanizm Norweski, itp.) Wzrost poziomu wykształcenia Upowszechnianie współpracy międzygminnej lokalnych grup (powiatowa, krajowa) Promowanie postaw przedsiębiorczych Deklarowana polityka prorodzinna państwa Upowszechnienia wychowania przedszkolnego Europejska mobilność Możliwość współpracy instytucjonalnej w ramach projektów międzynarodowych 	<ul style="list-style-type: none"> Sytuacja demograficzna w kraju Starzejące się społeczeństwo Nasilający się proces emigracji Zubożenie społeczności utrzymującej się z działalności rolniczej Odchodzenie od tradycyjnych norm społecznych Pogarszający się stan zdrowia społeczeństwa (choroby cywilizacyjne)

Źródło: opracowanie własne

Tabela 16. Analiza SWOT dla obszaru gospodarka

GOSPODARKA	
Mocne strony	Słabe strony
<ul style="list-style-type: none"> Typowo rolniczy charakter Gminy Przyjazna polityka Władz otwarta na nowe inwestycje Czyste środowisko naturalne Bliskość Kalisza, Stawiszyna i Turku jako miejsca pracy Mieszkańców Gminy Położenie w obszarze funkcjonalnym Aglomeracji Kalisko-Ostrowskiej Współpraca w ramach partnerstw na rzecz aktywizacji gospodarczej 	<ul style="list-style-type: none"> Mała liczba dużych przedsiębiorstw Słaba dostępność komunikacyjna Zły stan dróg Utrudniony dostęp do szybkiego Internetu Zjawisko bezrobocia wśród młodych ludzi Duże rozdrobnienie gospodarstw Nieefektywne małoobszarowe gospodarstwa rolne Słabo rozwinięta baza gastronomiczna Brak strategicznych inwestorów tworzących wiele miejsc pracy Brak systemu wspierania małej i średniej przedsiębiorczości Oddalenie od liczących się ciągów komunikacyjnych (drogi krajowej 25 i wojewódzkiej 470) Brak targowiska Brak przygotowanej oferty inwestycyjnej
Szanse	Zagrożenia

Projekt jest współfinansowany ze środków Unii Europejskiej w ramach Europejskiego Funduszu Społecznego

<ul style="list-style-type: none"> • Możliwość pozyskania zewnętrznych środków finansowych (Unia Europejska, Mechanizm Norweski, itp.) • Szkolenia dla przedsiębiorców • Tworzenie stref ekonomicznych i programów aktywizacyjnych • Wzrost poziomu edukacji oraz jej dostosowanie do potrzeb rynku pracy • Rozwój „małej przedsiębiorczości” • Rozwój działów specjalnych w rolnictwie • Rozwój agroturystyki • Działania integrujące przestrzeń obszarów funkcjonalnych aglomeracji w kraju • Rozwój przedsiębiorczości związanej z odnawialnymi źródłami energii 	<ul style="list-style-type: none"> • Problemy małych gospodarstw rolnych • Odptyw kapitału zagranicznego do innych krajów Unii Europejskiej lub poza Europę • Niestabilna sytuacja polityczna Europy Wschodniej • Brak aktywności młodego pokolenia • Migracja ludzi młodych • Niska opłacalność produkcji rolnej • Problem marginalizacji terenów peryferyjnych • Postępujące zjawisko ubożenia wsi na terenie kraju • Rosnące bezrobocie w skali kraju
--	---

Źródło: opracowanie własne

Tabela 17. Analiza SWOT dla obszaru infrastruktura

INFRASTRUKTURA	
Mocne strony	Słabe strony
<ul style="list-style-type: none"> • Dobra baza placówek oświatowych • Dobry stan techniczny budynków infrastruktury społecznej • Rozwijająca się sieć światłowodowa • Dobrze rozbudowana sieć wodociągowa • Dobrze rozwinięta sieć dróg • Dobrze rozwinięta sieć linii elektroenergetycznych • Brak instalacji zanieczyszczających atmosferę • Dobrze rozwinięta baza rekreacyjna (place zabaw, boiska) • Przygotowanie planistyczne Urzędu Gminy 	<ul style="list-style-type: none"> • Mała liczba chodników • Mała liczba punktów oświetleniowych wzdłuż dróg i ulic i ich zużycie techniczne • Brak sieci gazowej • Duże rozproszenie zabudowy • Brak ekonomicznego uzasadnienia budowy sieci gazowej • Braki w infrastrukturze kanalizacyjnej • Brak drugiej oczyszczalni ścieków
Szanse	Zagrożenia
<ul style="list-style-type: none"> • Możliwość pozyskania zewnętrznych środków finansowych (Unia Europejska, Mechanizm Norweski, itp.) • Rozwój przedsiębiorczości związany z nowoczesnymi technologiami • Regulacje prawne gospodarki odpadami komunalnymi • Projekt „Wielkopolska Sieć Szerokopasmowa” • Rozwój przedsiębiorczości związanej z odnawialnymi źródłami energii 	<ul style="list-style-type: none"> • Uciążliwe procedury przy ubieganiu się o środki zewnętrzne • Zbyt duża formalizacja procesów wspomaganie rozwoju • Wzrost kosztów budowy i utrzymania infrastruktury oraz jej szybkie zużywanie się • Brak ekonomicznego uzasadnienia inwestycji infrastrukturalnych • Protesty społeczności związane z budową farm wiatrowych

Źródło: opracowanie własne

Projekt jest współfinansowany ze środków Unii Europejskiej w ramach Europejskiego Funduszu Społecznego

Tabela 18. Analiza SWOT dla obszaru środowisko

ŚRODOWISKO	
Mocne strony	Słabe strony
<ul style="list-style-type: none"> • Brak uciążliwego przemysłu • Działania zwiększające świadomość ekologiczną dzieci i młodzieży • Dostateczny stan infrastruktury odprowadzania i oczyszczania ścieków • Wydajne stacje uzdatniania wody • Nieskażone środowisko 	<ul style="list-style-type: none"> • Brak kompleksowej infrastruktury kanalizacyjnej • Pokrywa azbestowa niektórych zabudowań • Wysokoemisyjne indywidualne systemy grzewcze • Niska świadomość ekologiczna Mieszkańców • Niedostateczna informacja o możliwości pozyskiwania środków zewnętrznych związanych z ochroną środowiska • Brak instalacji odnawialnych źródeł energii
Szanse	Zagrożenia
<ul style="list-style-type: none"> • Możliwość pozyskania zewnętrznych środków finansowych (Unia Europejska, Mechanizm Norweski, itp.) • Rozwój idei wytwarzania energii odnawialnej • Zmiana przepisów • Programy Oczyszczania Kraju z Azbestu • Możliwość pozyskania dofinansowania do modernizacji indywidualnych systemów grzewczych • Przepisy unijne w zakresie energetyki ze źródeł odnawialnych 	<ul style="list-style-type: none"> • Niefrasobliwe gospodarowanie odpadami (dzikie wysypiska) • Kłusownictwo leśne i wodne • Palenie odpadów • Degradacja środowiska wraz z działalnością gospodarczą • Wypalanie traw • Degradacja rowów melioracyjnych

Źródło: opracowanie własne

Projekt jest współfinansowany ze środków Unii Europejskiej w ramach Europejskiego Funduszu Społecznego

4. Wizja

A
G
R A p
O G R
T L Z
U O E
R M R S
Y E O T
K S R L R K
O T A N Z U Z I
M Y C I E L I N
P K J C Ń T E F
E A A T U L R
T W R E A
E O A Ń S
N T
C R
J U
E K
T
U
R
A

29

Mycielin to bezpieczna i przyjazna gmina, oferująca Mieszkańcom dogodne warunki do życia w ekologicznej i czystej przestrzeni. Gmina należąc do Aglomeracji Kalisko-Ostrowskiej rozwija niezbędną cechę, jaką jest przedsiębiorczość oraz polepsza stan infrastruktury technicznej. Społeczność lokalna wykazuje się aktywnością, a dzięki wysokim kompetencjom urzędników Gmina jest sprawnie zarządzana.

5. Cele

5.1. Schemat celów



KAPITAŁ LUDZKI
NARODOWA STRATEGIA SPÓJNOŚCI



UNIA EUROPEJSKA
EUROPEJSKI
FUNDUSZ SPOŁECZNY



Projekt jest współfinansowany ze środków Unii Europejskiej w ramach Europejskiego Funduszu Społecznego

1. Aktywny kapitał ludzki	2. Rozwinięta infrastruktura	3. Stabilna gospodarka
1.1. Dostosowanie oferty edukacyjnej do potrzeb rynku pracy	2.1. Poprawa jakości infrastruktury drogowej	3.1. Zwiększenie atrakcyjności inwestycyjnej
1.1.1. Poprawa jakości kształcenia	2.1.1. Modernizacja dróg gminnych i powiatowych na terenie Gminy	3.1.1. Tworzenie korzystnych warunków do rozwoju przedsiębiorczości
1.1.2. Wzmacnianie kompetencji społecznych młodych Mieszkańców Gminy	2.1.2. Modernizacja i budowa chodników	3.1.2. Aktywizacja osób bezrobotnych
1.1.3. Zapobieganie wykluczeniu cyfrowemu	2.1.3. Modernizacja i budowa nowych fragmentów systemu oświetleniowego	3.1.3. Tworzenie korzystnych warunków do rozwoju agroturystyki
1.1.5. Budowa boisk sportowych i placów zabaw	2.2. Poprawa jakości infrastruktury sieciowej	3.1.4. Promowanie postaw przedsiębiorczych już od najmłodszych lat
1.2. Promowanie zdrowego stylu życia i zwiększenie stanu świadomości i kultury zdrowotnej Mieszkańców	2.2.1. Kontynuacja rozwoju sieci kanalizacyjnej i przydomowych oczyszczalni ścieków	3.2. Wzrost konkurencyjności produktów i usług na rynku lokalnym
1.2.1. Wzrost jakości świadczonych usług medycznych w Gminie	2.2.2. Budowa oczyszczalni ścieków w rejonie Dzierzbina	3.2.1. Stworzenie nowych produktów i usług turystycznych
1.2.2. Zwiększenie świadomości ekologicznej Mieszkańców	2.2.3. Modernizacja sieci wodociągowej	3.2.2. Wsparcie działalności rolniczej z naciskiem na specjalizację rolnicze (szkolenia, punkty doradcze)
1.2.3. Wspieranie działań prowadzących do aktywnego spędzania wolnego czasu	2.2.4. Modernizacja stacji uzdatniania wody w Danowcu, Dzierzbinie-Kolonii i Kościelcu	3.2.3. Wspieranie powstawania i rozwoju grup producenckich
1.3 Wzrost zaangażowania społecznego	2.3. Wsparcie rozbudowy infrastruktury społeczeństwa informacyjnego oraz budowa instalacji odnawialnych źródeł energii	3.2.4. Stworzenie warunków do spotkań rolników i powstanie platformy wymiany doświadczeń między rolnikami
1.3.1. Utworzenie spółdzielni socjalnej	2.3.1. Budowa infrastruktury zwiększającej dostęp do Internetu w ramach projektu „Wielkopolska Sieć Szerokopasmowa”	
1.3.2. Aktywizacja zawodowa osób młodych	2.3.2. Wsparcie realizacji projektów związanych z odnawialnymi źródłami energii	
1.3.3. Organizowanie imprez sportowych promujących Gminę	2.4. Poprawa ładu przestrzennego oraz wzrost poczucia bezpieczeństwa mieszkańców	

Projekt jest współfinansowany ze środków Unii Europejskiej w ramach Europejskiego Funduszu Społecznego

1.3.4. Aktywizacja i wsparcie osób starszych, niepełnosprawnych i wykluczonych społecznie	2.4.1. Aktywizacja mieszkańców w zakresie dbałości o estetykę domów i ich otoczenia.	
1.4. Wzmocnienie potencjału administracji publicznej	2.4.2. Dostosowanie do potrzeb osób niepełnosprawnych budynków użyteczności publicznej	
1.4.1. Cyfryzacja Urzędu Gminy i wzrost dostępności usług publicznych drogą internetową	2.4.3. Ustanowienie nowych form ochrony przyrody	
1.4.2. Szkolenia kompetencyjne dla pracowników administracji publicznej	2.4.4. Usunięcie azbestu z terenów Gminy	
	2.4.5. Rekultywacja parku i stawu w Słuszkowie	
	2.4.6. Remont dawnej siedziby OSP w Słuszkowie oraz poprawa bezpieczeństwa przeciwpożarowego poprzez doposażenie jednostek OSP	
	2.4.7. Wydzielenie działek przeznaczonych pod zabudowę dla potencjalnych mieszkańców	
	2.4.8. Wyznaczenie terenów w celu utworzenia obozu kempingowego lub pola namiotowego	
	2.5. Modernizacja infrastruktury społecznej	
	2.5.1. Poprawa jakości infrastruktury sportu i rekreacji	
	2.5.2. Termomodernizacja obiektów użyteczności publicznej	

Projekt jest współfinansowany ze środków Unii Europejskiej w ramach Europejskiego Funduszu Społecznego

5.2. Komplementarność celów

Wśród celów, jakie zostały wyodrębnione do realizacji w Gminie Mycielin znajdują się cele w stosunku do siebie komplementarne (tabela 19). Komplementarność celów jest cechą pozwalającą na to, by podejmowane działania niosły za sobą racjonalne wydatkowanie środków, a także możliwość uzyskania dodatkowych korzyści przez beneficjentów na różnych etapach realizacji Strategii. Komplementarność celów przyczynia się do oszczędności środków i czasu, ułatwia realizację zadań, zwiększa użyteczność usług, a także wpływa na generowanie dodatkowych i trwalszych produktów i rezultatów.

Tabela 19. Komplementarność celów w Strategii Rozwoju Gminy Mycielin na lata 2014-2020

1.1.2.	Wzmacnianie kompetencji społecznych młodych Mieszkańców Gminy	1.3.1.	Utworzenie spółdzielni socjalnej
		1.3.4.	Aktywizacja i wsparcie osób starszych, niepełnosprawnych i wykluczonych społecznie
		3.1.4.	Promowanie postaw przedsiębiorczych już od najmłodszych lat
1.1.3.	Zapobieganie wykluczeniu cyfrowemu	1.4.1.	Cyfryzacja Urzędu Gminy i wzrost dostępności usług publicznych drogą internetową
		2.3.1.	Budowa infrastruktury zwiększającej dostęp do Internetu w ramach projektu „Wielkopolska Sieć Szerokopasmowa”
1.1.5.	Budowa boisk sportowych i placów zabaw	1.2.3.	Wspieranie działań prowadzących do aktywnego spędzania wolnego czasu
		1.3.3.	Organizowanie imprez sportowych promujących Gminę
		2.5.1.	Poprawa jakości infrastruktury sportu i rekreacji
1.2.2.	Zwiększenie świadomości ekologicznej Mieszkańców	2.3.2.	Wspieranie realizacji projektów związanych z odnawialnymi źródłami energii
		2.4.1.	Aktywizacja mieszkańców w zakresie dbałości o estetykę domów i ich otoczenia.
		2.4.4.	Usunięcie azbestu z terenów Gminy
		2.5.2.	Termomodernizacja obiektów użyteczności publicznej
1.2.3.	Wspieranie działań prowadzących do aktywnego spędzania wolnego czasu	1.1.5.	Budowa boisk sportowych placów zabaw
		1.3.3.	Organizowanie imprez sportowych promujących Gminę
		2.5.1.	Poprawa jakości infrastruktury sportu i rekreacji
1.3.1.	Utworzenie spółdzielni socjalnej	1.1.2.	Wzmacnianie kompetencji społecznych młodych Mieszkańców Gminy
1.3.2.	Aktywizacja zawodowa osób młodych	1.1.2.	Wzmacnianie kompetencji społecznych młodych Mieszkańców Gminy
		3.1.2.	Aktywizacja osób bezrobotnych
1.3.3.	Organizowanie imprez sportowych promujących Gminę	1.1.5.	Budowa boisk sportowych i placów zabaw
		1.2.3.	Wspieranie działań prowadzących do aktywnego spędzania wolnego czasu
		2.5.1.	Poprawa jakości infrastruktury sportu i rekreacji
1.3.4.	Aktywizacja i wsparcie osób starszych, niepełnosprawnych i wykluczonych społecznie	1.1.2.	Wzmacnianie kompetencji społecznych młodych Mieszkańców Gminy

Projekt jest współfinansowany ze środków Unii Europejskiej w ramach Europejskiego Funduszu Społecznego

		2.4.2.	Dostosowanie do potrzeb osób niepełnosprawnych budynków użyteczności publicznej
1.4.1.	Cyfryzacja Urzędu Gminy i wzrost dostępności usług publicznych drogą internetową	1.1.3.	Zapobieganie wykluczeniu cyfrowemu
		2.3.1.	Budowa infrastruktury zwiększającej dostęp do Internetu w ramach projektu „Wielkopolska Sieć Szerokopasmowa”
2.3.1.	Budowa infrastruktury zwiększającej dostęp do Internetu w ramach projektu „Wielkopolska Sieć Szerokopasmowa”	1.1.3.	Zapobieganie wykluczeniu cyfrowemu
		1.4.1.	Cyfryzacja Urzędu Gminy i wzrost dostępności usług publicznych drogą internetową
2.3.2.	Wsparcie realizacji projektów związanych z odnawialnymi źródłami energii	1.2.2.	Zwiększenie świadomości ekologicznej Mieszkańców
		2.5.2.	Termomodernizacja obiektów użyteczności publicznej
3.1.2.	Aktywizacja osób bezrobotnych	1.1.2.	Wzmacnianie kompetencji społecznych młodych Mieszkańców Gminy
		1.3.2.	Aktywizacja zawodowa osób młodych
		1.3.1.	Utworzenie spółdzielni socjalnej
3.2.1.	Stworzenie nowych produktów i usług turystycznych	2.4.8.	Wyznaczenie terenów w celu utworzenia obozu kempingowego lub pola namiotowego

Źródło: opracowanie własne

5.3. Spójność celów

Cele wyznaczone do zrealizowania w ramach Strategii Rozwoju Gminy Mycielin na lata 2014-2020 zostały sformułowane jako wyraz potrzeb i postulatów zgłoszonych przez Mieszkańców Gminy i swoją formą realizują zamierzenia nowej polityki regionalnej. Niemniej jednak nie pozostają one bez związku z ustaleniami dokonanymi w dokumentach strategicznych Polski i Unii Europejskiej. Analiza spójności celów Strategii Rozwoju Gminy Mycielin na lata 2014-2020 z celami zawartymi w *Strategii Rozwoju Kraju 2020*, *Krajowej Strategii Rozwoju Regionalnego 2010-2020* oraz *Strategii Europy 2020* wykazała, że znaczna większość celów jest zbieżna (tabela 20). Spójność celów wykazało również porównanie z dokumentami strategicznymi samorządu wojewódzkiego tj. *Strategią Województwa Wielkopolskiego do 2020 roku*, projektem *Wielkopolskiego Regionalnego Programu Operacyjnego na lata 2014-2020 ver. 9.0* oraz projektem *Strategii Zintegrowanych Inwestycji Terytorialnych Aglomeracji Kalisko- Ostrowskiej* (tabela 21).

Tabela 20. Spójność celów Gminy Mycielin z zewnętrznymi dokumentami strategicznymi

1. AKTYWNY KAPITAŁ LUDZKI				
		Strategia Rozwoju Kraju 2020	Krajowa Strategia Rozwoju Regionalnego 2010 - 2020	Strategia Europa 2020
1.1	Dostosowanie oferty edukacyjnej do potrzeb rynku pracy	I.3.2. Rozwój kapitału społecznego III.2.1. Podnoszenie jakości i dostępności usług publicznych II.5.1. Zapewnienie powszechnego	1.3.1. Rozwój kapitału intelektualnego, w tym kapitału ludzkiego i społecznego 2.2. Wspieranie obszarów wiejskich o najniższym	1. Inteligentny rozwój – gospodarka oparta na wiedzy i innowacji 3. Rozwój sprzyjający włączeniu

Projekt jest współfinansowany ze środków Unii Europejskiej w ramach Europejskiego Funduszu Społecznego

1.2	Promowanie zdrowego stylu życia i zwiększenie stanu świadomości i kultury zdrowotnej Mieszkańców	dostępu do Internetu II.4.2. Poprawa jakości kapitału ludzkiego III.1.1. Zwiększenie aktywności osób wykluczonych i zagrożonych wykluczeniem społecznym III.2.1. Podnoszenie jakości i dostępności usług publicznych III.1.1. Zwiększenie aktywności osób wykluczonych i zagrożonych wykluczeniem społecznym II.4.1. Zwiększanie aktywności zawodowej II.6.4. Poprawa stanu środowiska	poziomie dostępu mieszkańców do dóbr i usług warunkujących możliwości rozwojowe: 2.2.1. Usługi edukacyjne i szkoleniowe 2.2. Wspieranie obszarów wiejskich o najniższym poziomie dostępu mieszkańców do dóbr i usług warunkujących możliwości rozwojowe: 2.2.2. Usługi medyczne 1.2.3. Pełniejsze wykorzystanie potencjału rozwojowego obszarów wiejskich	społecznemu 3. Rozwój sprzyjający włączeniu społecznemu
1.3	Wzrost społecznego zaangażowania	I.3.2. Rozwój kapitału społecznego II.4.1. Zwiększanie aktywności zawodowej II.4.2. Poprawa jakości kapitału ludzkiego III.1.1. Zwiększenie aktywności osób wykluczonych i zagrożonych wykluczeniem społecznym III.2.1. Podnoszenie jakości i dostępności usług publicznych	1.3.1. Rozwój kapitału intelektualnego, w tym kapitału ludzkiego i społecznego 2.2. Wspieranie obszarów wiejskich o najniższym poziomie dostępu mieszkańców do dóbr i usług warunkujących możliwości rozwojowe: 2.2.1. Usługi edukacyjne i szkoleniowe 2.2.5. Usługi kulturalne	3. Rozwój sprzyjający włączeniu społecznemu
1.4	Wzmocnienie potencjału administracji publicznej	III.2.1. Podnoszenie jakości i dostępności usług publicznych	1.3.1. Rozwój kapitału intelektualnego, w tym kapitału	1. Inteligentny rozwój – gospodarka oparta na wiedzy i

Projekt jest współfinansowany ze środków Unii Europejskiej w ramach Europejskiego Funduszu Społecznego

		II.5.2. Upowszechnienie wykorzystania technologii cyfrowych I.1.1. Uporządkowanie kompetencji umożliwiające realizację działań rozwojowych	ludzkiego społecznego 2.2. Wspieranie obszarów wiejskich o najniższym poziomie dostępu mieszkańców do dóbr i usług warunkujących możliwości rozwojowe: 2.2.3. Usługi komunikacyjne	i innowacji 3. Rozwój sprzyjający włączeniu społecznemu
2. NOWOCZESNA INFRASTRUKTURA				
			Strategia Rozwoju Kraju 2020	Krajowa Strategia Rozwoju Regionalnego 2010 - 2020
				Strategia Europa 2020
2.1	Poprawa jakości infrastruktury drogowej	II.7.2. Modernizacja i rozbudowa połączeń transportowych III.2.1. Podnoszenie jakości i dostępności usług publicznych		1.2.3. Pełniejsze wykorzystanie potencjału rozwojowego obszarów wiejskich 2.5. Zwiększanie dostępności transportowej do ośrodków wojewódzkich na obszarach o najniższej dostępności 1.2.1. Zwiększanie dostępności komunikacyjnej wewnątrz regionów
2.2	Poprawa jakości infrastruktury sieciowej	III.2.1. Podnoszenie jakości i dostępności usług publicznych		1.2.3. Pełniejsze wykorzystanie potencjału rozwojowego obszarów wiejskich 2.2. Wspieranie obszarów wiejskich o najniższym poziomie dostępu mieszkańców do dóbr i usług warunkujących możliwości rozwojowe: 2.2.4. Usługi komunalne i

Projekt jest współfinansowany ze środków Unii Europejskiej w ramach Europejskiego Funduszu Społecznego

			związane z ochroną środowiska	
2.3	Wsparcie rozbudowy infrastruktury społeczeństwa informacyjnego oraz budowa instalacji odnawialnych źródeł energii	II.5.1. Zapewnienie powszechnego dostępu do Internetu II.6.2. Poprawa efektywności energetycznej III.2.1. Podnoszenie jakości i dostępności usług publicznych	2.2. Wspieranie obszarów wiejskich o najniższym poziomie dostępu mieszkańców do dóbr i usług warunkujących możliwości rozwojowe: 2.2.3. Usługi komunikacyjne 1.2.1. Zwiększanie dostępności komunikacyjnej wewnątrz regionów 1.3.5. Dywersyfikacja źródeł i efektywne wykorzystanie energii oraz reagowanie na zagrożenia naturalne	1. Inteligentny rozwój – gospodarka oparta na wiedzy i innowacji 2. Zrównoważony rozwój – wspieranie gospodarki efektywniej korzystającej z zasobów, bardziej przyjaznej środowisku i bardziej konkurencyjnej
2.4	Poprawa ładu przestrzennego oraz wzrost poczucia bezpieczeństwa mieszkańców	III.1.1. Zwiększenie aktywności osób wykluczonych i zagrożonych wykluczeniem społecznym III.2.1. Podnoszenie jakości i dostępności usług publicznych I.1.5. Zapewnienie ładu przestrzennego I.3.3. Zwiększenie bezpieczeństwa obywatela II.6.4. Poprawa stanu środowiska	2.2. Wspieranie obszarów wiejskich o najniższym poziomie dostępu mieszkańców do dóbr i usług warunkujących możliwości rozwojowe: 2.2.4. Usługi komunalne i związane z ochroną środowiska 1.3.6. Wykorzystanie walorów środowiska przyrodniczego oraz potencjału dziedzictwa kulturowego	
2.5	Modernizacja infrastruktury	III.2.1. Podnoszenie	1.3.5.	

Projekt jest współfinansowany ze środków Unii Europejskiej w ramach Europejskiego Funduszu Społecznego

		jakości i dostępności usług publicznych	Dywersyfikacja źródeł i efektywne wykorzystanie energii oraz reagowanie na zagrożenia naturalne	
3. ADAPTACYJNA GOSPODARKA				
		Strategia Rozwoju Kraju 2020	Krajowa Strategia Rozwoju Regionalnego 2010 - 2020	Strategia Europa 2020
3.1	Zwiększenie atrakcyjności inwestycyjnej	<p>III.1.1. Zwiększenie aktywności osób wykluczonych i zagrożonych wykluczeniem społecznym</p> <p>II.2.4. Poprawa warunków ramowych dla prowadzenia działalności gospodarczej</p> <p>II.4.1. Zwiększanie aktywności zawodowej</p> <p>III.3.1. Tworzenie warunków instytucjonalnych, prawnych i finansowych dla realizacji działań rozwojowych w regionach</p>	<p>1.2.3. Pełniejsze wykorzystanie potencjału rozwojowego obszarów wiejskich</p> <p>1.3.7. Współpraca międzynarodowa</p> <p>1.2.4. Efektywne wykorzystanie w procesach rozwojowych potencjału specjalizacji terytorialnej</p> <p>3.4 Wspomaganie budowy kapitału społecznego dla rozwoju regionalnego w oparciu o sieci współpracy między różnymi aktorami polityki regionalnej</p> <p>1.3.4. Wspieranie rozwoju instytucji otoczenia biznesu (IOB)</p>	<p>1. Inteligentny rozwój – gospodarka oparta na wiedzy i innowacji</p> <p>3. Rozwój sprzyjający włączeniu społecznemu</p>
3.2	Wzrost konkurencyjności produktów i usług na rynku lokalnym	<p>II.2.4. Poprawa warunków ramowych dla prowadzenia działalności gospodarczej</p> <p>III.3.3. Tworzenie warunków dla rozwoju ośrodków regionalnych, subregionalnych i lokalnych oraz wzmacniania potencjału</p>	<p>1.3.1. Rozwój kapitału intelektualnego, w tym kapitału ludzkiego i społecznego</p> <p>1.2.3. Pełniejsze wykorzystanie potencjału rozwojowego obszarów wiejskich</p>	<p>1. Inteligentny rozwój – gospodarka oparta na wiedzy i innowacji</p> <p>2. Zrównoważony rozwój – wspieranie gospodarki efektywniej korzystającej z zasobów, bardziej przyjaznej środowisku i</p>

Projekt jest współfinansowany ze środków Unii Europejskiej w ramach Europejskiego Funduszu Społecznego

	obszarów wiejskich II.2.1. Zwiększenie produktywności gospodarki II.2.3. Zwiększenie konkurencyjności i modernizacja sektora rolno-spożywczego II.6.4. Poprawa stanu środowiska		bardziej konkurencyjnej
--	--	--	-------------------------

Źródło: Opracowanie własne na podstawie *Strategii Rozwoju Kraju 2020, Krajowej Strategii Rozwoju Regionalnego 2010-2020 oraz Strategii Europy 2020*

Tabela 21. Spójność celów Gminy Mycielin z zewnętrznymi dokumentami strategicznymi

1. AKTYWNY KAPITAŁ LUDZKI				
		Strategia Województwa Wielkopolskiego do 2020 roku	Wielkopolski Regionalny Program Operacyjny na lata 2014-2020	Strategia Zintegrowanych Inwestycji Terytorialnych Aglomeracji Kalisko-Ostrowskiej
1.1	Dostosowanie oferty edukacyjnej do potrzeb rynku pracy	1.3. Rozbudowa infrastruktury na rzecz społeczeństwa informacyjnego 5.5. Zwiększenie dostępności do podstawowych usług publicznych 8.5. Wzmacnianie włączenia społecznego 7.1. Poprawa warunków, jakości i dostępności edukacji 7.4. Rozwój oraz promocja postaw kreatywnych i innowacyjnych	Oś Priorytetowa 2: Priorytet Inwestycyjny 2.3 Oś Priorytetowa 9: Priorytet Inwestycyjny 10.4 Oś Priorytetowa 8: Priorytet Inwestycyjny 10.1	Działanie 4.1 Wdrażanie technologii komunikacyjno-informacyjnych dla rozszerzenia stosowania e- usług Działanie 3.6 Rozwój infrastruktury edukacyjnej i szkoleniowej Działanie 3.4. Zapewnienie równego dostępu do dobrej jakości edukacji

Projekt jest współfinansowany ze środków Unii Europejskiej w ramach Europejskiego Funduszu Społecznego

1.2	Promowanie zdrowego stylu życia i zwiększenie stanu świadomości i kultury zdrowotnej Mieszkańców	5.5. Zwiększenie dostępności do podstawowych usług publicznych 8.5. Wzmacnianie włączenia społecznego 8.3. Poprawa stanu zdrowia mieszkańców i opieki zdrowotnej 8.4. Promocja zdrowego stylu życia 2.10. Promocja postaw ekologicznych	Oś Priorytetowa 9: Priorytet Inwestycyjny 9.1 Oś Priorytetowa 7: Priorytet Inwestycyjny 9.4 Priorytet Inwestycyjny 9.7	Działanie 3.2 Inwestycje w infrastrukturę zdrowotną i społeczną, które przyczyniają się do rozwoju Aglomeracji i zmniejszą nierówności w zakresie stanu zdrowia
1.3	Wzrost społecznego zaangażowania	8.7. Kształtowanie skłonności mieszkańców do zaspokajania potrzeb wyższego rzędu 9.2. Budowa wizerunku województwa i jego promocja 8.4. Promocja zdrowego stylu życia 8.5. Wzmacnianie włączenia społecznego	Oś Priorytetowa 6: Priorytet Inwestycyjny 8.10 Priorytet Inwestycyjny 8.5	Działanie 3.3 Aktywne i zdrowe starzenie się w ZIT AKO Działanie 1.3 Włączenie społeczne
1.4	Wzmocnienie potencjału administracji publicznej	5.5. Zwiększenie dostępności do podstawowych usług publicznych 9.1. Tworzenie warunków dla zarządzania rozwojem regionu 9.3. Sprawna, innowacyjna administracja samorządowa	Oś Priorytetowa 2: Priorytet Inwestycyjny 2.3 Oś Priorytetowa 8: Priorytet Inwestycyjny 10.3	Działanie 4.1 Wdrażanie technologii komunikacyjno-informacyjnych dla rozszerzenia stosowania e- usług
2. NOWOCZESNA INFRASTRUKTURA				
		Strategia Województwa Wielkopolskiego do 2020 roku	Wielkopolski Regionalny Program Operacyjny na lata 2014-2020	Strategia Zintegrowanych Inwestycji Terytorialnych

Projekt jest współfinansowany ze środków Unii Europejskiej w ramach Europejskiego Funduszu Społecznego

2.1	Poprawa jakości infrastruktury drogowej	1.1. Zwiększenie spójności sieci drogowej 5.5. Zwiększenie dostępności do podstawowych usług publicznych 6.8. Przygotowanie i racjonalne wykorzystanie terenów inwestycyjnych	Oś Priorytetowa 5: Priorytet Inwestycyjny 7.2	Aglomeracji Kalisko-Ostrowskiej Działanie 4.3 Łączenie węzłów drogowych drugorzędnych i trzeciorzędnych z infrastrukturą TEN-T w celu rozbudowy systemu komunikacji w ramach Aglomeracji Działanie 2.2. Promocja strategii niskoemisyjnych oraz zrównoważonego transportu na terenie Aglomeracji
2.2	Poprawa jakości infrastruktury sieciowej	6.8. Przygotowanie i racjonalne wykorzystanie terenów Inwestycyjnych 2.7. Poprawa gospodarki wodno – ściekowej	Oś Priorytetowa 4: Priorytet Inwestycyjny 6.2	Działanie 2.3 Udoskonalenie infrastruktury służącej poprawie efektywności gospodarki wodnej oraz dostosowanie jej do wymogów prawa unijnego na obszarze Aglomeracji
2.3	Wsparcie rozbudowy infrastruktury społeczeństwa informacyjnego oraz budowa instalacji odnawialnych źródeł energii	1.3. Rozbudowa infrastruktury na rzecz społeczeństwa informacyjnego 3.2. Rozwój produkcji i wykorzystanie alternatywnych źródeł energii	Oś Priorytetowa 2: Priorytet Inwestycyjny 2.3 Oś Priorytetowa 3: Priorytet Inwestycyjny 4.1	Działanie 2.1. Poprawa efektywności energetycznej budynków publicznych i mieszkalnych, z wykorzystaniem odnawialnych źródeł energii na obszarze ZIT AKO
2.4	Poprawa ładu przestrzennego oraz wzrost poczucia bezpieczeństwa mieszkańców	2.1. Wsparcie ochrony przyrody 8.11. Poprawa warunków mieszkaniowych 9.1. Tworzenie warunków dla zarządzania rozwojem regionu	Oś Priorytetowa 4 Priorytet Inwestycyjny 6.3 Priorytet Inwestycyjny 6.4	

Projekt jest współfinansowany ze środków Unii Europejskiej w ramach Europejskiego Funduszu Społecznego

2.5	Modernizacja społecznej infrastruktury	9.5. Budowa regionalnych systemów zabezpieczenia i reagowania na zagrożenia 3.1. Optymalizacja gospodarowania energią 8.7. Kształtowanie skłonności mieszkańców do zaspokajania potrzeb wyższego rzędu	Priorytet 3: Priorytet Inwestycyjny 4.3	Działanie 2.1. Poprawa efektywności energetycznej budynków publicznych i mieszkalnych, z wykorzystaniem odnawialnych źródeł energii na obszarze ZIT AKO Działanie 3.5. Włączenie społeczne
3. ADAPTACYJNA GOSPODARKA				
3.1	Zwiększenie atrakcyjności inwestycyjnej	Strategia Województwa Wielkopolskiego do 2020 roku 6.8. Przygotowanie i racjonalne wykorzystanie terenów Inwestycyjnych 6.3. Rozwój sieci i kooperacji w gospodarce regionu 8.1. Wzmacnianie aktywności zawodowej 9.1. Tworzenie warunków dla zarządzania rozwojem regionu 9.6. Rozwój współpracy terytorialnej 6.6. Rozwój instrumentów finansowych dla gospodarki	Wielkopolski Regionalny Program Operacyjny na lata 2014-2020 Oś Priorytetowa 6: Priorytet Inwestycyjny 8.7 Priorytet Inwestycyjny 8.5 Oś Priorytetowa 1: Priorytet Inwestycyjny 3.1 Priorytet Inwestycyjny 3.3 Priorytet Inwestycyjny 3.4	Strategia Zintegrowanych Inwestycji Terytorialnych Aglomeracji Kalisko-Ostrowskiej Działanie 1.1. Promowanie przedsiębiorczości na terenie Aglomeracji Kalisko - Ostrowskiej Działanie 1.2. Samozatrudnienie oraz tworzenie nowych miejsc pracy Działanie 3.5. Włączenie społeczne
3.2	Wzrost konkurencyjności produktów i usług na rynku	2.1. Wsparcie ochrony przyrody	Oś Priorytetowa 1: Priorytet	Działanie 1.1. Promowanie

Projekt jest współfinansowany ze środków Unii Europejskiej w ramach Europejskiego Funduszu Społecznego

lokalnym	2.9. Poprawa przyrodniczych warunków dla rolnictwa 7.3. Promocja przedsiębiorczości i zatrudnialności 6.10. Poprawa warunków dla rozwoju rolnictwa i przetwórstwa rolnego	Inwestycyjny 3.1 Priorytet Inwestycyjny 3.3 Priorytet Inwestycyjny 3.4 Oś Priorytetowa 6: Priorytet Inwestycyjny 8.7 Priorytet Inwestycyjny 8.9 Oś Priorytetowa 3: Priorytet Inwestycyjny 4.5	przedsiębiorczości na terenie Aglomeracji Kalisko - Ostrowskiej Działanie 1.2. Samozatrudnienie oraz tworzenie nowych miejsc pracy
----------	---	---	---

Źródło: Opracowanie własne na podstawie Strategii Rozwoju Województwa Wielkopolskiego do 2020 roku, projektu Wielkopolskiego Regionalnego Programu Operacyjnego na lata 2014-2020 ver. 9.0 oraz projektu Strategii Zintegrowanych Inwestycji Terytorialnych Aglomeracji Kalisko- Ostrowskiej

6. Wdrażanie

Do podstawowych wymogów sprawnego wdrażania Strategii Rozwoju Gminy Mycielin na lata 2014-2020 należą skuteczne działania związane z czuwaniem nad realizacją celów, a zwłaszcza monitorowanie postępów i identyfikowanie trudności. Za zadanie wdrażania zapisów Strategii odpowiedzialny jest Wójt Gminy. Cele pośrednie i cele bezpośrednie zawarte w Strategii realizować będą poszczególne Referaty Urzędu Gminy Mycielin, a także jednostki podległe Urzędowi, w których kompetencjach zawierają się konkretne działania.

System wdrażania Strategii powinien być oparty o praktyki przyjęte w systemach zarządzania projektami, gdzie kluczową osobą jest postać kierownika projektu zajmującego się koordynacją zadań, motywacją do ich realizacji oraz komunikacją pomiędzy członkami specjalnie powołanego Zespołu ds. wdrażania Strategii. Realizacja poszczególnych celów bezpośrednich i pośrednich powinna odbywać się wraz z przyjętym planem działań, który powinien być na bieżąco aktualizowany co najmniej raz w roku (np. w momencie uchwalania Budżetu Gminy lub Wieloletniej Prognozy Finansowej).

Ważnym punktem wdrażania Strategii jest także system monitorowania wyposażony w zestaw wskaźników dobranych do celów pośrednich. Pozwala on na bieżące kontrolowanie procesów wdrożeniowych i osiągnięcie zamierzonych efektów, eliminowanie trudności i wprowadzanie ewentualnych zmian w treści i zakresie zadeklarowanych działań i zadań. Weryfikacja zapisów i stopnia realizacji zamierzeń powinna skłaniać do podejmowania działań przyspieszających wdrożenie,

Projekt jest współfinansowany ze środków Unii Europejskiej w ramach Europejskiego Funduszu Społecznego

szukania możliwości wsparcia realizacji zadań w zewnętrznych jednostkach i z pomocą zewnętrznych źródeł finansowania. W momencie pojawienia się nowych możliwości czy też wystąpienia uciążliwych trudności należy działania Strategii odpowiednio przemodelować nadając celom, działaniom i zadaniom nowy kształt, tak aby nowopowstała sytuacja nie zagroziła powodzeniu wdrożenia ale wpłynęła na przyspieszenie pojawienia się wyników. Działania zmierzające do aktualizacji Strategii powinny być poprzedzone ewaluacją i procesem monitorowania oraz wnikliwą analizą otoczenia i czynników egzogenicznych mogących mieć wpływ na powodzenie Strategii.

W przypadku rozłożenia odpowiedzialności za wdrożenie Strategii aktualne wydaje się poszukiwanie partnerów publicznych i prywatnych, którym można wydelegować zadania i powierzyć realizację wybranych działań. Możliwość taką niesie ze sobą Ustawa o partnerstwie publiczno-prywatnym.

7. Monitoring i ewaluacja

Monitoring i ewaluacja Strategii Rozwoju Gminy Mycielin na lata 2014-2020 oparte zostały na najnowszych trendach w zakresie tworzenia systemów monitoringu i ewaluacji. Skorzystano z metodologii J. Brysona⁵ opartej na podejściu procesowym, a zmierzającej do pobudzenia zaangażowania wewnętrznych i zewnętrznych interesariuszy, mających kluczowe znaczenia dla realizacji Strategii. Istotnym z punktu widzenia tworzenia założeń monitoringu i ewaluacji jest podejście partycypacyjne. Ma ono znaczenie ze względu na nowe podejście w funkcjonowaniu terytoriów, które wskazuje na to, że terytorium jest systemem złożonym o wysokim stopniu skomplikowania. Odpowiednie zaangażowanie aktorów lokalnych w proces tworzenia, wdrażania i monitorowania strategii pozwala multiplikować efekty zmian i może prowadzić do zmiany ścieżki rozwoju danego terytorium w długim okresie.

Założeniem systemu monitoringu jest odpowiedź na pytanie jak realizacja strategii wpływa na realizację założonej wizji i głównych celów strategicznych. W celu odpowiedzi na te pytanie zbudowano system wskaźników powiązanych z różnymi poziomami celów, jakie zostały przyjęte w Strategii. Wskaźniki kontekstowe odpowiadają poziomowi wizji oraz celów strategicznych ogólnych i mają za zadanie zobrazować sytuację w poszczególnych obszarach. Jest ich niewiele, charakteryzują się wysokim poziomem ogólności i nie ma trudności w dotarciu do nich. Wskaźniki kontekstowe wybrane do Strategii Rozwoju Gminy Mycielin (tabela 22) powinny być relatywizowane za pomocą

⁵ Bryson J., 2004, *Strategic planning for public and nonprofit organizations. A Guide to Strengthening Sustaining Organizational Achievement*, 3rd Edition, John Wiley and Son, San Francisco

Projekt jest współfinansowany ze środków Unii Europejskiej w ramach Europejskiego Funduszu Społecznego porównania do podobnych jednostek (w tym przypadku do gmin o podobnej wielkości, liczbie mieszkańców, potencjale gospodarczym, itp.). Analiza wskaźników kontekstowych powinna obejmować analizę statyczną i dynamiczną opartą na benchmarkingu. Oprócz oceny zjawiska, którego wskaźnik dotyczy należy uwzględnić także kierunek i tempo zachodzenia zmian.

Tabela 22. Wskaźniki kontekstowe dla monitoringu i ewaluacji Strategii Rozwoju Gminy Mycielin na lata 2014-2020





1. AKTYWNY KAPITAŁ LUDZKI
a. Liczba organizacji pozarządowych na 10 tys. mieszkańców (szt.)
b. Komputery w szkołach z dostępem do Internetu (szt.)
c. Wskaźnik obciążenia demograficznego
2. ROZWIĘTA INFRASTRUKTURA
a. Liczba kursów autobusowych w ciągu doby (szt.)
b. Liczba osób korzystająca z wodociągów (os)
c. Gęstość sieci rozdzielczej na 100 km ² (km/km ²)
3. STABILNA GOSPODARKA
a. Liczba podmiotów gospodarczych w przeliczeniu na 10 tys. mieszkańców (szt.)
b. Liczba osób fizycznych prowadzących działalność gospodarczą na 100 osób w wieku produkcyjnym (os)
c. Udział liczby bezrobotnych zarejestrowanych w liczbie ludności w wieku produkcyjnym (%)

Źródło: opracowania własne

W celu oceny wskaźników kontekstowych zastosowano intuicyjną logikę świateł drogowych pogłębioną o wskazanie na kierunek zmian (tabela 23). Przy ocenie kierunku zmian należy uwzględnić także charakter wskaźnika (stymulanta, destymulanta, nominanta).

44

Tabela 23. Wskaźniki kontekstowe i ich interpretacja graficzna

Wskaźnik	Grafika	Interpretacja
Wskaźnik o charakterze stymulanty		Sytuacja pozytywna, trend pozytywny
Wskaźnik o charakterze stymulanty		Sytuacja negatywna, trend pozytywny
Wskaźnik o charakterze destymulanty		Sytuacja neutralna, trend negatywny
Wskaźnik o charakterze destymulanty		Sytuacja negatywna, trend pozytywny

Źródło: opracowanie własne na podstawie System Monitoringu, Aktualizacja Strategii Rozwoju Miasta Poznania do roku 2030

Poza wskaźnikami kontekstowymi do każdego z celów strategicznych dobrano wskaźniki strategiczne, które podporządkowano celom pośrednim (tabela 24). Na podobnej zasadzie co ocena wskaźników kontekstowych należy stworzyć zestawienie i ocenić wskaźniki strategiczne dla każdego z celów zawartych w Strategii. Taki uproszczony sposób oceny postępów we wdrażaniu strategii może okazać się niewystarczający i zaistnieje konieczność dokonania pogłębionej analizy sytuacji.

Projekt jest współfinansowany ze środków Unii Europejskiej w ramach Europejskiego Funduszu Społecznego

Tabela 24. Zestaw wskaźników systemu monitoringu Strategii Rozwoju Gminy Mycielin na lata 2014-2020

1. AKTYWNY KAPITAŁ LUDZKI		
1.1	Dostosowanie oferty edukacyjnej do potrzeb rynku pracy	
	Wskaźniki produktu	Liczba godzin zajęć z języków obcych w szkołach podstawowych (godz.) Wielkość środków przeznaczona na stypendia dla uzdolnionych uczniów (tys. zł) Liczba dokumentów regulujący system motywacji nauczycieli (szt.) Liczba boisk sportowych w miejscowościach Gminy (szt.) Liczba lokali przeznaczonych dla grup przedszkolnych (szt.) Liczba zakupionych pomocy naukowych i oprogramowania dla jednostek edukacyjnych (szt.) Liczba zajęć dodatkowych dla uczniów (godz.) Liczba zajęć dodatkowych dla uczniów o charakterze sportowym (godz.) Liczba nowych sprzętów sprzyjających edukacji cyfrowej (szt.)
	Wskaźniki rezultatu	Liczba uczniów korzystających z zajęć dodatkowych (os.) Liczba nauczycieli objętych systemem motywacyjnym (os.) Wyniki egzaminu gimnazjalnego w Gminie w porównaniu ze średnią województwa lub gminami sąsiednimi (%) Liczba laureatów konkursów przedmiotowych (os.) Liczba osób korzystających z boisk sportowych (os.) Liczba korzystających z placówek edukacyjnych (os.) Liczba korzystających z placówek bibliotecznych (os.) Liczba korzystających z oprogramowania i zakupionych pomocy naukowych (os.) Liczba dzieci korzystających z zajęć dodatkowych w szkołach i świetlicach (os.) Liczba uczniów startujących w regionalnych/krajowych zawodach sportowych (os.)
	Wskaźniki oddziaływania	Liczba osób legitymująca się znajomością co najmniej dwóch języków obcych (os.) Liczba nowo powstałych miejsc pracy w oświacie i kulturze (os.) Liczba osób korzystających z nowych ofert programowych w zakresie kultury i edukacji (os.) Nakłady na kulturę i oświatę (tys. zł) Liczba obiektów sportowych (szt.)
1.2	Promowanie zdrowego stylu życia i zwiększenie stanu świadomości i kultury zdrowotnej Mieszkańców	
	Wskaźniki produktu	Liczba przeprowadzonych badań profilaktycznych (szt.) Liczba zorganizowanych imprez o charakterze sportowym (szt.) Liczba wypromowanych produktów regionalnych (szt.) Liczba zorganizowanych imprez z uwzględnieniem elementów edukacji ekologicznej dla Mieszkańców (szt.) Liczba inicjatyw zmierzających do zapewnienia oferty spędzania wolnego czasu dla dzieci i młodzieży (szt.) Liczba organizacji zrzeszających ludzi starszych (szt.) Liczba organizacji zrzeszających osoby niepełnosprawne (szt.) Liczba proponowanych aktywności w ramach oferty kulturalno-rozrywkowej (szt.) Liczba inicjatyw/imprez promujących zdrowy styl życia (szt.)

Projekt jest współfinansowany ze środków Unii Europejskiej w ramach Europejskiego Funduszu Społecznego

	Wskaźniki rezultatu	Liczba osób, które skorzystały z proponowanych przez Gminę badań profilaktycznych (os.) Liczba osób, które skorzystały z usług ośrodków zdrowia w Gminie (os.) Liczba osób zadowolonych z świadczonych na terenie Gminy usług medycznych (os.) Liczba inicjatyw współtworzonych przez organizacje zrzeszające ludzi starszych i osoby niepełnosprawne (szt.) Liczba udzielonych porad zawodowych (szt.) Liczba ofert pracy i form aktywności społecznej dla osób starszych (szt.) Liczba inicjatyw współtworzonych przez organizacje zrzeszające ludzi starszych i osoby niepełnosprawne (szt.) Liczba ofert pracy i form aktywności społecznej dla osób starszych
	Wskaźniki oddziaływania	Liczba nowych miejsc pracy dla osób niepełnosprawnych (szt.) Liczba osób/organizacji „tworzących” kulturę (szt.)/ (os.) Liczba obiektów sportowych (szt.) Liczba inicjatyw z zakresie integracji międzypokoleniowej (szt.)
1.3	Wzrost zaangażowania społecznego	
	Wskaźniki produktu	Liczba proponowanych aktywności w ramach oferty kulturalno-rozrywkowej o charakterze regionalnym (szt.) Liczba organizowanych imprez (szt.) Liczba imprez zorganizowanych przy współpracy z NGO (szt.) Liczba imprez zorganizowanych przy współpracy z partnerami zagranicznymi (szt.) Liczba komputerów w budynkach użyteczności publicznej, dzięki którym Mieszkańcy mogą skorzystać z Internetu (szt.) Liczba hot-spotów na terenie Gminy (szt.)
	Wskaźniki rezultatu	Liczba inicjatyw współtworzonych przez organizacje zrzeszające ludzi starszych i osoby niepełnosprawne (szt.) Liczba osób korzystających z oferty kulturalnej (os.) Liczba osób, które skorzystały z Internetu z komputerów w budynkach użyteczności publicznej (os.) Liczba osób korzystających z placówek bibliotecznych (os.) Liczba osób identyfikujących/utożsamiających się z Gminą (os.)
	Wskaźniki oddziaływania	Liczba osób/organizacji „tworzących” kulturę (szt.), (os.) Liczba inicjatyw z zakresie integracji międzypokoleniowej (szt.) Nakłady na kulturę (tys. zł.)
1.4	Wzmocnienie sprawności działania administracji publicznej	
	Wskaźniki produktu	Liczba systemów elektronicznego obiegu dokumentów (szt.) Liczba usług publicznych posiadających certyfikat (szt.) Liczba osób, które skorzystały z dofinansowania na zajęcia rehabilitacyjne (os.)
	Wskaźniki rezultatu	Liczba przeszkolonych pracowników administracji samorządowej (os.) Średni czas załatwienia sprawy (dni) Liczba udostępnionych e-usług (szt.)
	Wskaźniki oddziaływania	Liczba osób zadowolonych z obsługi w Urzędzie Gminy (os.) Liczba korzystających z e-usług (os.)
2. ROZWIINIĘTA INFRASTRUKTURA		
2.1	Poprawa jakości infrastruktury drogowej	
	Wskaźniki produktu	Długość dróg gminnych (km)

Projekt jest współfinansowany ze środków Unii Europejskiej w ramach Europejskiego Funduszu Społecznego

		<p>Długość zmodernizowanych dróg gminnych (km) Długość chodników w Gminie (km) Długość ścieżek rowerowych (km) Długość nowopowstałej kanalizacji deszczowej (km) Liczba nowopowstałych sygnalizacji świetlnych (szt.) Liczba nowych punktów świetlnych (szt.) Liczba inwestycji zrealizowanych w ramach ZIT (szt.)</p>
	Wskaźniki rezultatu	<p>Powierzchnia terenów inwestycyjnych, które stały się dostępne w wyniku realizacji projektów (ha) Liczba nowych inwestycji na terenie Gminy (szt.) Średni czas przejazdu transportem indywidualnym między wybranymi punktami w Gminie (min.) Wielkość nakładów inwestycyjnych wzniesionych przez inwestorów na nowo uzbrojonych terenach inwestycyjnych (tys. zł)</p>
	Wskaźniki oddziaływania	<p>Nakłady na bieżące utrzymanie dróg (tys. zł/km) Liczba nowych miejsc pracy (szt.) Liczba osób oceniających okolice miejsca zamieszkania jako bezpieczne (os.)</p>
2.2	Poprawa jakości infrastruktury sieciowej	
	Wskaźniki produktu	<p>Liczba zmodernizowanych ujęć wody (szt.) Długość zmodernizowanej sieci wodociągowej (km) Długość sieci kanalizacyjnej (km) Liczba zmodernizowanych/wybudowanych oczyszczalni ścieków (szt.) Liczba wybudowanych przyłączy kanalizacyjnych (szt.) Liczba przydomowych oczyszczalni ścieków (szt.)</p>
	Wskaźniki rezultatu	<p>Liczba gospodarstw domowych przyłączonych do sieci wodociągowej (szt.) Powierzchnia terenów inwestycyjnych, które stały się dostępne w wyniku realizacji projektów (ha)</p>
	Wskaźniki oddziaływania	<p>Liczba utworzonych miejsc pracy (szt.) Ilość ścieków odprowadzonych/oczyszczonych (m³/m-ąc)</p>
2.3	Wsparcie rozbudowy infrastruktury społeczeństwa informacyjnego oraz budowa instalacji odnawialnych źródeł energii	
	Wskaźnik produktu	<p>Liczba zmodernizowanych stacji nadawczych telefonii komórkowych (szt.) Liczba inwestycji w Gminie dotyczących instalacji związanych z odnawialnymi źródłami energii (szt.) Odsetek obszarów w Gminie, które zajęte są pod instalacje odnawialnych źródeł energii (%)</p>
	Wskaźniki rezultatu	<p>Liczba osób mogących korzystać z sieci internet (os.) Liczba osób, którym poprawie uległ zasięg używanych przez nich sieci komórkowych (os.) Powierzchnia obszaru, dla którego poprawił się zasięg telefonii komórkowych (km²) Powierzchnia terenów przeznaczonych pod inwestycje związane z odnawialnymi źródłami energii</p>
	Wskaźniki oddziaływania	<p>Liczba utworzonych miejsc pracy (szt.) Liczba osób o zwiększonej świadomości ekologicznej (os.) Liczba korzystających z e-usług (os.)</p>
2.4	Poprawa ładu przestrzennego oraz wzrost poczucia bezpieczeństwa Mieszkańców	
	Wskaźniki produktu	<p>Liczba nowych nasadzeń (szt.)</p>

Projekt jest współfinansowany ze środków Unii Europejskiej w ramach Europejskiego Funduszu Społecznego

		<p>Liczba ustawionych koszy na odpady (szt.) Liczba nowopowstałych parków (szt.) Liczba przyjętych planów zagospodarowania przestrzennego (szt.) Liczba przedsięwzięć niskoemisyjnych powstałych dzięki wsparciu Gminy (szt.) Liczba budynków użyteczności publicznej dostosowanych do potrzeb osób niepełnosprawnych (szt.) Liczba zorganizowanych imprez promujących dbałość o estetykę przestrzeni (szt.) Liczba jednostek doposażonych OSP (szt.) Liczba wyremontowanych mieszkań w ramach gminnych zasobów mieszkaniowych (szt.) Liczba zlikwidowanych dzikich wysypisk śmieci (szt.)</p>
	Wskaźniki rezultatu	<p>Powierzchnia nowopowstałych terenów zielonych (ha) Powierzchnia Gminy objęta zapisami planów zagospodarowania przestrzennego (%) Liczba miejsc parkingowych (szt.) Liczba osób, dla których budynki użyteczności publicznej stały się w pełni dostępne (os.) Liczba osób, które zadbały o estetykę przestrzeni (os.) Liczba inicjatyw zmierzająca do zwiększenia świadomości ekologicznej Mieszkańców (szt.) Liczba osób, które skorzystały z gminnych zasobów mieszkaniowych (os.) Liczba osób, które rekreacyjnie wykorzystywały stawy poddane renowacji do celów rekreacyjnych (os.)</p>
	Wskaźniki oddziaływania	<p>Udział terenów zielonych w powierzchni Gminy (%) Liczba osób zadowolonych z poziomu jakości środowiska naturalnego (os.) Udział powierzchni obszarów szczególnie cennych przyrodniczo w powierzchni ogółem (ha)</p>
2.5	Modernizacja infrastruktury społecznej	
	Wskaźniki produktu	<p>Liczba zmodernizowanych obiektów sportowych i infrastruktury rekreacyjnej (szt.) Liczba wyremontowanych świetlic wiejskich (szt.) Liczba zmodernizowanych obiektów użyteczności (szt.) Liczba placów zabaw dla dzieci (szt.) Powierzchnia terenów rekreacyjnych i sportowych (ha) Liczba punktów koncentrujących lokalną infrastrukturę sportową (szt.)</p>
	Wskaźniki rezultatu	<p>Liczba osób korzystających z nowych/zmodernizowanych obiektów sportowych i rekreacyjnych (os.) Liczba osób korzystających z wyremontowanych świetlic wiejskich (os.) Powierzchnia obszarów rekreacyjnych i sportowych (ha) Liczba mieszkańców mająca dostęp do placu zabaw w ciągu 10 min od miejsca zamieszkania (os.) Średnia liczba osób korzystających z infrastruktury rekreacyjno-sportowej w ciągu miesiąca (os.)</p>
	Wskaźniki oddziaływania	<p>Liczba obiektów sportowych (szt.) Liczba organizowanych imprez sportowych (szt.) Liczba zorganizowanych imprez o charakterze rekreacyjnym (szt.)</p>
3. STABILNA GOSPODARKA		
3.1	Zwiększenie atrakcyjności inwestycyjnej	

Projekt jest współfinansowany ze środków Unii Europejskiej w ramach Europejskiego Funduszu Społecznego

	Wskaźniki produktu	Liczba przepisów (ulg, preferencyjnych podatków) dla przedsiębiorców podejmujących działalność gospodarczą (szt.) Liczba nowych produktów i usług regionalnych (szt.) Liczba szlaków turystycznych (szt.) Liczba punktów na terenie Gminy, które udzielają porad rolnikom (szt.)
	Wskaźniki rezultatu	Liczba przedsiębiorców, którzy skorzystali z ulg i preferencyjnych podatków dla podejmujących działalność gospodarczą (os.) Liczba osób korzystających z przystosowanych szlaków turystycznych (os.)
	Wskaźniki oddziaływania	Liczba utworzonych miejsc pracy (szt.) Liczba osób oceniających okolice miejsca zamieszkania jako atrakcyjne gospodarczo (os.) Liczba nowych miejsc pracy (szt.)
3.2	Wzrost konkurencyjności produktów i usług na rynku lokalnym	
	Wskaźniki produktu	Liczba inicjatyw wspomagających postawy przedsiębiorcze wśród najmłodszych (szt.) Liczba wypromowanych produktów regionalnych (szt.) Liczba dokumentów programowych wspomagających prowadzenie nieuciążliwej działalności gospodarczej (szt.) Liczba inicjatyw skierowanych do rolników, a wspomagających specjalizacje rolnicze (szt.) Liczba udzielonych porad rolnikom realizującym program specjalizacji rolniczych (szt.)
	Wskaźniki rezultatu	Liczba młodych osób, które skorzystały z inicjatyw wspomagających postawy przedsiębiorcze (os.) Liczba nowopowstałych przedsiębiorstw (szt.) Liczba rolników, którzy skorzystali ze szkoleń (os.) Liczba rolników, którzy skorzystali z porad dotyczących specjalizacji rolniczych (os.)
	Wskaźniki oddziaływania	Liczba nagradzanych i wyróżniających się przedsiębiorstw z terenu Gminy (szt.) Liczba utworzonych miejsc pracy (szt.) Liczba osób oceniających Gminę jako atrakcyjną gospodarczo (os.)

49

Źródło: opracowanie własne

Ocena stopnia realizacji zamierzeń zawartych w zapisach Strategii Rozwoju Gminy Mycielin na lata 2014-2020 pozwala na odniesienie się do tego co już zostało zrobione i określenie skuteczności, efektywności i wydajności dotychczasowych działań. Monitoring pozwala także na określenie ogólnego poziomu rozwoju jednostki samorządowej. Brak skuteczności we wdrażaniu zapisów strategii lub przedwczesna realizacja celów jest impulsem do zmiany priorytetów w układzie celów oraz redefiniowania założeń.

8. Komunikowanie

Informacje na temat dokumentu Strategii będą przekazywane w sposób ciągły od początku jej projektowania i obejmą wszystkie jej etapy. Komunikacja społeczna ma na celu zwiększenie udziału społeczności Gminy w działaniach służących rozwojowi Gminy, podwyższenie poziomu

Projekt jest współfinansowany ze środków Unii Europejskiej w ramach Europejskiego Funduszu Społecznego zaufania wobec władz Gminy oraz zebranie opinii pomocnych przy podejmowaniu decyzji przez Radę Gminy. Otrzymanie informacji zwrotnej pozwoli na prawidłowe modyfikowanie dokumentu. Partnerami społecznymi w procesie wymiany informacji będą: Mieszkańcy, partnerzy prywatni i organizacje pozarządowe.

Opracowywane, udostępniane i aktualizowane będą takie elementy dokumentu jak: diagnoza, analiza SWOT, schemat celów z zadaniami oraz procesy monitoringu i ewaluacji w formie danych i raportów zamieszczonych na stronie internetowej. Informacje na temat samego dokumentu, jak i procesu wdrażania, będą dostępne również w lokalnej prasie oraz na stronie internetowej www.mycielin.pl

Komunikowanie Strategii będzie realizowane przez władze Gminy i obejmować będzie przede wszystkim:

- spotkania konsultacyjne z Mieszkańcami,
- organizację warsztatów projektowych,
- organizowanie zebrań wiejskich,
- ankiety badające opinie Mieszkańców o efektach wdrożonych projektów i sposobie ich realizacji oraz zgłaszające nowe potrzeby,
- biuletyny i tablice informacyjne,
- imprezy promocyjne.

Komunikacja społeczna będzie miała również wpływ na kształtowanie wizerunku Gminy i może posłużyć jako narzędzie do promocji Gminy Mycielin. Informacje o zasobach walorach i ofercie inwestycyjnej będą udostępniane na portalach internetowych, w prasie i mediach oraz w zewnętrznych bazach danych gromadzących informacje o ofertach inwestycyjnych w Polsce.

Projekt jest współfinansowany ze środków Unii Europejskiej w ramach Europejskiego Funduszu Społecznego

Spis tabel

Tabela 1. Wybrane wskaźniki demograficzne Gminy Mycielin	11
Tabela 2. Liczba przestępstw stwierdzonych i ich wykrywalność	12
Tabela 3. Statystyki policyjne w latach 2011-2012 w Gminie Mycielin.....	12
Tabela 4. Opieka zdrowotna w Gminie Mycielin.....	13
Tabela 5. Liczba osób, które skorzystały z badań profilaktycznych przeprowadzonych przy współdziale Gminy Mycielin w latach 2008-2013	14
Tabela 6 Liczba gospodarstw i osób korzystających z ośrodka pomocy społecznej	15
Tabela 7. Liczba fundacji, stowarzyszeń i organizacji społecznych na 10 tys. mieszkańców	15
Tabela 8. Znaczące przedsiębiorstwa w Gminie Mycielin w 2012 roku	16
Tabela 9. Struktura działalności według branż.....	17
Tabela 10. Liczba osób bezrobotnych i osób w wieku produkcyjnym.....	19
Tabela 11. Liczba i powierzchnia gospodarstw rolnych w Gminie Mycielin	19
Tabela 12. Powierzchnia zasiewów upraw w Gminie Mycielin	20
Tabela 13. Liczba gospodarstw rolnych z wyszczególnieniem prowadzonej hodowli zwierząt w Gminie Mycielin	20
Tabela 14. Korzystający z urządzeń sieciowych w % ogółu ludności.....	23
Tabela 15. Analiza SWOT dla obszaru społeczeństwo.....	25
Tabela 16. Analiza SWOT dla obszaru gospodarka.....	26
Tabela 17. Analiza SWOT dla obszaru infrastruktura	27
Tabela 18. Analiza SWOT dla obszaru środowisko	28
Tabela 19. Komplementarność celów w Strategii Rozwoju Gminy Mycielin na lata 2014-2020	32
Tabela 20. Spójność celów Gminy Mycielin z zewnętrznymi dokumentami strategicznymi	33
Tabela 21. Spójność celów Gminy Mycielin z zewnętrznymi dokumentami strategicznymi	38
Tabela 22. Wskaźniki kontekstowe dla monitoringu i ewaluacji Strategii Rozwoju Gminy Mycielin na lata 2014-2020.....	44
Tabela 23. Wskaźniki kontekstowe i ich interpretacja graficzna.....	44
Tabela 24. Zestaw wskaźników systemu monitoringu Strategii Rozwoju Gminy Mycielin na lata 2014- 2020.....	45

Spis rysunków

Rysunek 1. Cykl Deminga i cykl strategiczny	5
Rysunek 2. Mapa Gminy Mycielin	7
Rysunek 3. Procentowy udział podmiotów gospodarki narodowej prowadzących działalność gospodarczą wg rejestru REGON w powiecie kaliskim oraz w Gminie Mycielin w roku 2012.....	18